



I. QUY PHẠM PHÁP LUẬT

1. Khái niệm, đặc điểm

? Hiểu gì về 2 từ “Quy phạm”?

Quy phạm:

- Thể hiện ý chí của con người
- Quy tắc xử sự** (Mang tính khuôn mẫu)
- Thể hiện trật tự hợp lý của hoạt động trong một điều kiện nhất định



1.1 Khái niệm Quy phạm pháp luật:

- ❖ Là quy tắc xử sự mang tính bắt buộc chung
- ❖ Do cơ quan nhà nước có thẩm quyền ban hành
- ❖ Được nhà nước đảm bảo thực hiện
- ❖ Điều chỉnh các quan hệ xã hội theo định hướng và mục đích nhất định

1.2 Đặc điểm của quy phạm pháp luật

- ❖ Sự khác nhau giữa quy phạm pháp luật và quy phạm đạo đức?
- ❖ Sự khác nhau giữa quy phạm pháp luật và quy phạm tôn giáo?

1.2 Đặc điểm của quy phạm pháp luật

- ❖ Tính quy phạm phổ biến: quy tắc xử sự mang tính bắt buộc chung.
- ❖ Hình thức thể hiện: chặt chẽ, chuẩn hóa theo quy định chung.
- ❖ Nhà nước là chủ thể đặt ra quy phạm pháp luật (thẩm quyền duy nhất).
- ❖ Nhà nước đảm bảo thực hiện các quy phạm pháp luật bằng cưỡng chế.



Ví dụ

- ❖ “Tài sản bao gồm vật, tiền, giấy tờ có giá và các quyền tài sản”
- ❖ “Cá nhân có quyền bất khả xâm phạm về chỗ ở”
- ❖ “Người nào đã thành niên mà giao cấu với trẻ em từ đủ 13 tuổi đến dưới 16 tuổi, thì bị phạt tù từ một năm đến năm năm”
- ❖ “Thành viên góp vốn phải góp vốn đầy đủ và đúng hạn bằng loại tài sản góp vốn như đã cam kết”.



2. Cấu trúc (cơ cấu) của QPPL

Thông thường 1 QPPL có 3 bộ phận

- **Giả định**
- **Quy định**
- **Chế tài**



a) Bộ phận giả định

- ❖ Nêu lên tình huống (điều kiện, hoàn cảnh) có thể xảy ra trong thực tế,
- ❖ Chủ thể nào ở vào tình huống đó thì phải thể hiện cách xử sự phù hợp với quy định của PL



a) Giả định

- ❖ “Công dân nam, không phân biệt dân tộc, thành phần xã hội, tín ngưỡng tôn giáo, trình độ văn hóa, nghề nghiệp, nơi cư trú, có nghĩa vụ phục vụ tại ngũ trong Quân đội nhân dân Việt Nam”.
- Xác định phần giả định?



a) Giả định

- ❖ Người nào trồng cây thuốc phiện, cây cô ca, cây cần sa hoặc các loại cây khác có chứa chất ma túy, đã được giáo dục nhiều lần, đã được tạo điều kiện để ổn định cuộc sống và đã bị xử phạt hành chính về hành vi này mà còn vi phạm, thì bị phạt tù từ sáu tháng đến ba năm”
- Xác định phần Giả định?



Xác định phần Giả định?

- ❖ Người nào ngược đãi hoặc hành hạ ông, bà, cha, mẹ, vợ, chồng, con, cháu hoặc người có công nuôi dưỡng mình gây hậu quả nghiêm trọng hoặc đã bị xử phạt hành chính về hành vi này mà còn vi phạm, thì bị phạt cảnh cáo, cải tạo không giam giữ đến ba năm hoặc phạt tù từ ba tháng đến ba năm



b) Bộ phận quy định

- ❖ Nêu lên cách xử sự buộc chủ thể phải tuân theo khi ở vào tình huống đã nêu trong phần giả định của QPPL
- ❖ Được xây dựng theo mô hình: cấm làm gì, phải làm gì, được làm gì, làm như thế nào
- ❖ Quy định dứt khoát hay quy định tùy nghi



Xác định phần quy định?

- ❖ “Vợ, chồng có quyền nhập hoặc không nhập tài sản riêng vào khối tài sản chung”
- ❖ “Cấm ngược đãi, hành hạ ông, bà, cha, mẹ, vợ, chồng, con, cháu, anh, chị, em và các thành viên khác trong gia đình”



c) Bộ phận chế tài

Nêu lên biện pháp mà nhà nước dự kiến áp dụng đối với chủ thể không thực hiện đúng mệnh lệnh của nhà nước được nêu ở phần quy định của quy phạm pháp luật



Chế tài

- ❖ Chế tài hình sự
- ❖ Chế tài hành chính
- ❖ Chế tài kỷ luật (lao động)
- ❖ Chế tài dân sự



Khoản 1 Điều 87 của Luật Giáo dục năm 2005 quy định: “Người học các chương trình giáo dục đại học nếu được hưởng học bổng, chi phí đào tạo do Nhà nước cấp hoặc do nước ngoài tài trợ theo hiệp định ký kết với Nhà nước thì sau khi tốt nghiệp phải chấp hành sự điều động làm việc có thời hạn của Nhà nước; trường hợp không chấp hành thì phải bồi hoàn học bổng, chi phí đào tạo” → **Bộ phận Chế tài?**



Xác định các thành tố cấu thành quy phạm pháp luật?

- ❖ “Trong trường hợp người được cấp dưỡng một lần lâm vào tình trạng khó khăn trầm trọng do bị tai nạn hoặc mắc bệnh hiểm nghèo mà người đã thực hiện nghĩa vụ cấp dưỡng có khả năng thực tế để cấp dưỡng cao hơn, thì phải cấp dưỡng bổ sung theo yêu cầu của người được cấp dưỡng”



Xác định các thành tố cấu thành quy phạm pháp luật?

- ❖ Khi có yêu cầu của thành viên quy định tại khoản 1 Điều này, nếu không thoả thuận được về giá thì công ty phải mua lại phần vốn góp của thành viên đó theo giá thị trường hoặc giá được định theo nguyên tắc quy định tại Điều lệ công ty trong thời hạn mười lăm ngày, kể từ ngày nhận được yêu cầu.



Xác định các thành tố cấu thành quy phạm pháp luật?

- ❖ Khi có ít nhất hai tình tiết giảm nhẹ quy định tại khoản 1 Điều 46 của Bộ luật này, Tòa án có thể quyết định một hình phạt dưới mức thấp nhất của khung hình phạt mà điều luật đã quy định nhưng phải trong khung hình phạt liền kề nhẹ hơn của điều luật; trong trường hợp điều luật chỉ có một khung hình phạt hoặc khung hình phạt đó là khung hình phạt nhẹ nhất của điều luật, thì Tòa án có thể quyết định một hình phạt dưới mức thấp nhất của khung hoặc chuyển sang một hình phạt khác thuộc loại nhẹ hơn. Lý do của việc giảm nhẹ phải được ghi rõ trong bản án.



Xác định các thành tố cấu thành quy phạm pháp luật?

- ❖ Tổ chức, cá nhân sau đây không được quyền thành lập và quản lý doanh nghiệp tại Việt Nam:
 - a) Cơ quan nhà nước, đơn vị lực lượng vũ trang nhân dân Việt Nam sử dụng tài sản nhà nước để thành lập doanh nghiệp kinh doanh thu lợi riêng cho cơ quan, đơn vị mình;
 - b) Cán bộ, công chức theo quy định của pháp luật về cán bộ, công chức;



3. Những cách thức thể hiện QPPL trong các điều luật

- ❖ 1 QPPL có thể trình bày trong 1 điều luật.
- ❖ Có thể trình bày nhiều QPPL trong 1 điều luật
- ❖ Trật tự các bộ phận của QPPL có thể bị đảo lộn
- ❖ Không nhất thiết phải có đủ 3 bộ phận của 1 QPPL trong 1 điều luật



II. VĂN BẢN QUY PHẠM PHÁP LUẬT



1. Khái niệm

Văn bản quy phạm pháp luật:

- Là văn bản chứa đựng các quy phạm pháp luật;
- Do các cơ quan nhà nước có thẩm quyền ban hành hoặc phối hợp ban hành;
- Chứa đựng những quy tắc xử sự có tính bắt buộc chung;
- Được nhà nước đảm bảo thực hiện.



2. Hệ thống văn bản quy phạm pháp luật Việt Nam

Văn bản
Luật

Văn bản
dưới luật



a) Văn bản luật

Là những văn bản do Quốc hội ban hành theo trình tự thủ tục quy định trong Hiến pháp, có giá trị pháp lý cao nhất

Có 2 loại:

- Hiến pháp
- Các đạo luật, bộ luật



- Hiến pháp

- ❖ Là luật cơ bản, luật gốc của NN, XH
- ❖ Quy định bao quát mọi vấn đề cơ bản nhất của NN, XH, điều chỉnh những quan hệ XH cơ bản và quan trọng nhất
- ❖ Do cơ quan quyền lực NN cao nhất ban hành (Quốc hội)
- ❖ Có hiệu lực pháp lý cao nhất:
→ Mọi văn bản PL khác phải phù hợp, nếu không sẽ bị đình chỉ, sửa đổi, bãi bỏ



- Các đạo luật, bộ luật

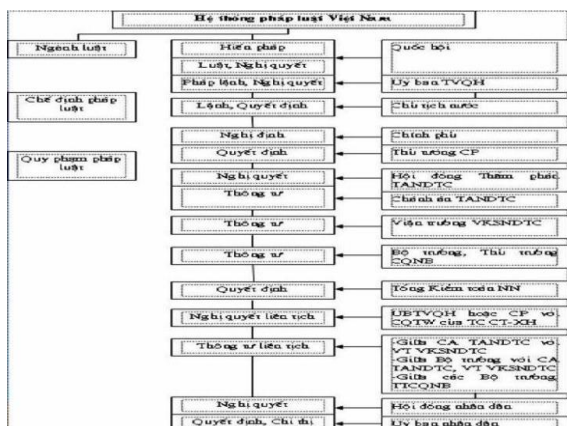
- ❖ Là văn bản cụ thể hóa Hiến pháp
- ❖ Điều chỉnh 1 loại vấn đề, loại quan hệ XH quan trọng
- ❖ Do quốc hội ban hành
- ❖ Hiệu lực pháp lý cao chỉ sau Hiến pháp
Bộ luật là văn bản thuộc loại luật nhưng có tính tổng hợp hơn, phạm vi điều chỉnh bao quát 1 lĩnh vực quan hệ XH quan trọng



b) Văn bản dưới luật

- ❖ Do các cơ quan NN (ngoại trừ Quốc hội) ban hành
- ❖ Có giá trị pháp lý thấp hơn văn bản luật, nhằm thực hiện Luật
- ❖ Được ban hành trên cơ sở văn bản luật và phù hợp với văn bản luật



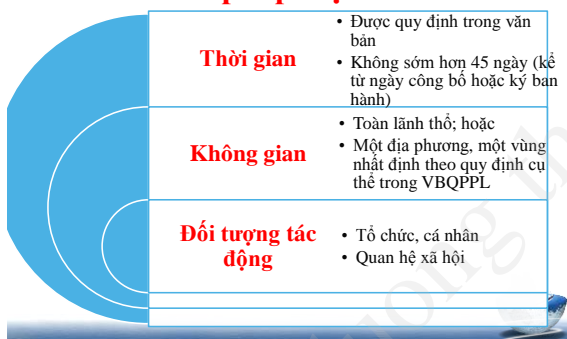


3. Hiệu lực của văn bản quy phạm pháp luật

- ❖ Tại sao phải xác định tính hiệu lực của văn bản QPPL?
- ❖ Văn bản QPPL có hiệu lực khi nào?



3. Hiệu lực của văn bản quy phạm pháp luật



Khi nào văn bản QPPL hết hiệu lực?

- ❖ 1. Hết thời hạn có hiệu lực đã được quy định trong văn bản;
- ❖ 2. Được sửa đổi, bổ sung hoặc thay thế bằng văn bản mới của chính cơ quan nhà nước đã ban hành văn bản đó;
- ❖ 3. Bị hủy bỏ hoặc bãi bỏ bằng một văn bản của cơ quan nhà nước có thẩm quyền



Giải quyết tình huống như thế nào?

- ❖ Trong trường hợp các văn bản quy phạm pháp luật có quy định khác nhau về cùng một vấn đề?
- ❖ Trong trường hợp các văn bản quy phạm pháp luật do cùng một cơ quan ban hành mà có quy định khác nhau về cùng một vấn đề?

