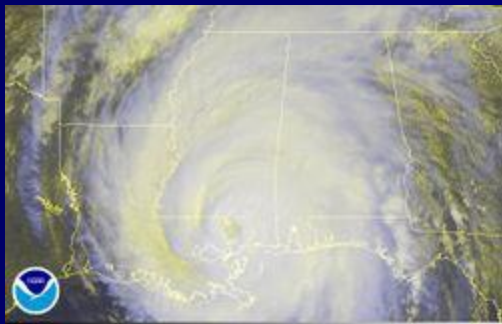


Chương III: Cứu trợ xã hội



Chương III: Cứu trợ xã hội

- I. Khái niệm và mục tiêu của CTXH
- II. Những quan điểm cơ bản về CTXH
- III. Đối tượng được CTXH
- IV. Các hình thức CTXH
- V. Tài chính CTXH



I. Khái niệm và mục tiêu của CTXH

1.1. Khái niệm

1.2. Mục tiêu



1.1. Khái niệm

- **ILO:** CTXH là sự bảo đảm và giúp đỡ của Nhà nước, hỗ trợ của nhân dân và cộng đồng quốc tế về thu nhập và các điều kiện sinh sống bằng các hình thức và biện pháp khác nhau đối với các đối tượng bị lâm vào cảnh rủi ro, bất hạnh, nghèo đói, thiệt thòi, yếu thế hoặc hổng hụt trong cuộc sống khi họ không đủ khả năng tự lo liệu được cuộc sống tối thiểu của bản thân và gia đình

1.1. Khái niệm

- **ADB:** CTXH là hoạt động của Nhà nước và cộng đồng nhằm chuyển nhượng nguồn lực cho các cá nhân, các hộ gia đình và các cộng đồng rơi vào tình trạng túng quẫn và dễ bị tổn thương, giúp họ có thể đảm bảo được mức sống tối thiểu và cải thiện điều kiện sống



1.1. Khái niệm

- **Khái niệm chung:** CTXH là sự giúp đỡ của xã hội bằng nguồn tài chính của Nhà nước và của cộng đồng đối với các thành viên gặp khó khăn, bất hạnh và rủi ro trong cuộc sống như thiên tai, chiến tranh, hỏa hoạn, tàn tật, già yếu...dẫn đến mức sống quá thấp, lâm vào cảnh neo đơn, túng quẫn nhằm **giúp họ đảm bảo được điều kiện sống tối thiểu, vượt qua cơn nghèo khổ và vươn lên cuộc sống bình thường**

1.1. Khái niệm

- CTXH bao gồm 2 hoạt động được thực hiện đan xen lẫn nhau:
- . Cứu tế xã hội
 - . Trợ giúp xã hội



1.1. Khái niệm

Cứu tế xã hội:

Sự giúp đỡ của cộng đồng bằng tiền hoặc hiện vật, có **tính tức thời, khẩn cấp** và ở **mức độ cần thiết** cho người được trợ cấp khi họ rơi vào hoàn cảnh bần cùng, không còn khả năng tự lo liệu cho cuộc sống thường ngày của bản thân và gia đình.

→ VD: người già cô đơn không nơi nương tựa; gia đình gặp thiên tai không còn nhà cửa, tài sản...

1.1. Khái niệm

Trợ giúp xã hội: (hoạt động chủ yếu trong các chương trình CTXH quốc gia)

Sự giúp đỡ **thêm** của cộng đồng và xã hội bằng tiền hoặc các phương tiện thích hợp cho người được trợ giúp có thể **phát huy được khả năng tự lo liệu cuộc sống** cho bản thân và gia đình, sớm hòa nhập trở lại cuộc sống cộng đồng



So sánh (phân biệt) cứu tế
XH và trợ giúp XH?

1.2. Đặc trưng cơ bản của CTXH

- Đối tượng được cứu trợ có phạm vi rộng, mọi thành viên trong xã hội: cá nhân, HGD, một bộ phận dân cư
 - Người được cứu trợ không phải đóng góp vào quỹ tài chính
 - Mức trợ cấp không đồng đều: tùy thuộc vào điều kiện, hoàn cảnh cụ thể
- Căn cứ: đánh giá thu nhập, tài sản của từng đối tượng
- Trợ cấp bằng tiền và hiện vật

10/14/2021



1.3. Vai trò của CTXH

- Đáp ứng các nhu cầu thiết yếu của những cá nhân và nhóm dân cư yếu thế, dễ bị tổn thương trong cộng đồng
- Góp phần đề phòng và giảm thiểu các khả năng dễ bị tổn thương của những cá nhân và nhóm dân cư yếu thế
- Góp phần làm cho sự bảo vệ của hệ thống ASXH toàn diện hơn
- Góp phần phát triển một XH hài hòa và bền vững

1.4. Mục tiêu của CTXH

- Chuyển nhượng các nguồn lực cho cá nhân, các HGĐ và các bộ phận dân cư rơi vào tình trạng túng quẫn và dễ bị tổn thương nhất → giúp họ đảm bảo mức sống tối thiểu và cải thiện điều kiện sống
- Giảm nghèo và tạo ra nhiều cơ hội tiếp cận cho những người, những nhóm dân cư dễ bị tổn thương để đảm bảo công bằng XH
- Giảm sự chênh lệch về mức sống giữa các thành viên

II. Những quan điểm cơ bản về CTXH

2.1. Mọi thành viên trong XH đều có quyền được cứu trợ khi cần thiết

→ CTXH không phải là sự ban ơn, không chỉ là sự giúp đỡ lẫn nhau mà còn thể hiện sự tôn trọng quyền con người của toàn XH đối với mỗi cá nhân



2.2. Nhà nước là chủ thể chính thực hiện CTXH

- Phê chuẩn công ước quốc tế cơ bản, đưa ra các cam kết về mặt nguyên tắc trong việc xây dựng chương trình CTXH
- Định hướng và tổ chức thực hiện chính sách CTXH
- Phân bổ các nguồn lực và phân phối thu nhập

Nhà bị sóng thần cuốn trôi ra biển vẫn đang bốc cháy ở thành phố Natori (NB)

10/14/2020



2.3. Xu hướng tất yếu của xã hội hóa hoạt động CTXH

- Xã hội hóa mọi mặt của hoạt động CTXH:
- Hình thức hoạt động
 - Phương thức tạo nguồn
 - Cơ chế tổ chức quản lí





**Vì sao xã hội hóa công tác CTXH
là xu hướng tất yếu trong điều
kiện hiện nay ở nước ta**

2.4. Các đối tượng được CTXH phải có trách nhiệm đối với bản thân và XH

- Bản thân các cá nhân, HGĐ, địa phương phải có ý thức tự cường, phát huy mọi nỗ lực để vươn lên từ sự trợ giúp, hỗ trợ của cộng đồng
- Sau khi được CTXH, có điều kiện vươn lên lại có ý thức trợ giúp các thành viên khác

Australia đóng góp 200.000 đôla
Australia (tương đương khoảng
3,9 tỷ đồng) vào **quỹ Cứu trợ
Khẩn cấp** để trợ giúp các nạn
nhân lũ lụt tại miền trung
Việt Nam.

10/14/2020



2.5. CTXH là cơ sở để phát triển XH bền vững

Những người dân Pakistan, nạn nhân của lũ lụt, đang chờ đón hàng cứu trợ nhân đạo từ máy bay trực thăng.



III. Đối tượng được CTXH

3.1. Khái niệm

Những người hoặc nhóm người rơi vào hoàn cảnh yếu thế, thiệt thòi hơn so với những người khác trong xã hội, cần có sự trợ giúp, cứu tế của Nhà nước và cộng đồng để đảm bảo cuộc sống bình thường

→ Đối tượng được CTXH:

- + Rất rộng và đa dạng → diện bảo vệ rộng
- + Nghèo, yếu thế, dễ bị tổn thương.

→ Thường tập trung trong nhóm các đối tượng:
. Sống trong môi trường tự nhiên khắc nghiệt

10/14/2020 . LĐ trong nông nghiệp, LĐ tự do (TN thấp) 20

III. Đối tượng được CTXH

3.2. Các nhóm đối tượng CTXH chủ yếu

- Cá nhân:

+ Người tàn tật: là người bị khiếm khuyết một hay nhiều bộ phận cơ thể hoặc chức năng biểu hiện dưới các dạng tật khác nhau, làm suy giảm khả năng LĐ, khiến cho quá trình LĐ, học tập, sinh hoạt khó khăn.

→ Có thể do nhiều nguyên nhân: bẩm sinh, dinh dưỡng không đảm bảo, hậu quả chiến tranh, tuổi già, tai nạn.v.v.

III. Đối tượng được CTXH

3.2. Các nhóm đối tượng CTXH chủ yếu

- + Người già yếu, không nơi nương tựa
 - Người già thường được quy định ≥ 60 tuổi
 - Người già đã được bảo vệ bởi chính sách BHXH nhưng diện bảo vệ còn hạn chế
 - Người già cô đơn, không nơi nương tựa là người sống độc thân hoặc còn vợ (chồng) nhưng không có con cái, người thân chăm sóc, nuôi dưỡng.

III. Đối tượng được CTXH

- + Trẻ em rơi vào tình cảnh bất hạnh, dễ bị tổn thương
- + Các đối tượng khác: người nhiễm HIV/AIDS, người lang thang xin ăn ...



III. Đối tượng được CTXH

- Hộ gia đình:
 - + Hộ gia đình rất nghèo
 - + Hộ gia đình gặp rủi ro rơi vào hoàn cảnh cực kì khó khăn



IV. Các hình thức CTXH

- CTXH thường xuyên
- CTXT đột xuất
- CTXH bằng tiền
- CTXH bằng hiện vật



4.1. CTXH thường xuyên

- Là sự giúp đỡ của Nhà nước và xã hội dành cho các thành viên trong xã hội trong **thời gian dài hoặc trong suốt cuộc đời**.
- Đối tượng hưởng CTXH thường xuyên: thường ưu tiên cho các đối tượng thuộc **diện chính sách ưu đãi, hoặc có hoàn cảnh đặc biệt khó khăn**
 - thường là những người rơi vào hoàn cảnh không tự lo liệu được cuộc sống của bản thân

4.1. CTXH thường xuyên

→ Đối tượng hưởng CTXH thường xuyên tại VN:

. Trẻ em:

- + Mồ côi cả cha và mẹ, bị bỏ rơi
- + Mồ côi cha (mẹ) nhưng người còn lại mất tích hoặc không đủ khả năng nuôi dưỡng
- + Cha (mẹ) đang trong thời gian chấp hành án, không còn người nuôi dưỡng
- + Nhiễm HIV/AIDS thuộc hộ gia đình nghèo

4.1. CTXH thường xuyên

- . **Người cao tuổi:**

- + Cô đơn, thuộc hộ gia đình nghèo
- + Không còn người thân thích để nương tựa, thuộc hộ gia đình nghèo
- + ≥ 85 tuổi không có lương hưu hoặc trợ cấp BHXH

- . **Người tàn tật** không có khả năng LĐ, hoặc không có khả năng tự phục vụ, thuộc hộ gia đình nghèo

4.1.CTXH thường xuyên

- . **Người mắc bệnh tâm thần** sống độc thân không nơi nương tựa hoặc gia đình thuộc diện hộ nghèo
- . **Người nhiễm HIV/AIDS** không còn khả năng LĐ, thuộc hộ gia đình nghèo
- . **Người đơn thân** thuộc diện hộ nghèo, đang nuôi con nhỏ dưới 16 tuổi hoặc nuôi con đang học văn hóa, học nghề dưới 18 tuổi
- . **Hộ gia đình có ≥ 2 người tàn tật**, không có khả năng tự phục vụ

4.2. CTXH đột xuất (cứu tế)

- Là sự giúp đỡ của Nhà nước và xã hội về điều kiện sinh sống cho các thành viên trong cộng đồng khi họ gặp rủi ro hoặc khó khăn bất ngờ (thiên tai, hỏa hoạn, tai nạn.v.v.) khiến cuộc sống **tạm thời bị đe dọa**
- Có tính **tức thời và khẩn cấp**, đòi hỏi phải thực hiện cứu trợ đúng thời điểm, kịp thời, đúng đối tượng

10/14/2020



4.2. CTXH đột xuất (cứu tê)

- Đối tượng được hưởng CTXH đột xuất: hậu quả của thiên tai hoặc các lí do bất khả kháng khác
 - HGD:**
 - Có người chết, mất tích, bị thương nặng
 - Có nhà cháy, sập, đổ, trôi, hỏng nặng
 - Mất phương tiện SX → thiếu đói
 - Phải di dời khẩn cấp (sạt lở đất, lũ quét)
 - Cá nhân:**
 - Bị đói do thiếu lương thực
 - Gặp rủi ro ngoài vùng cư trú → bị thương nặng không người chăm sóc
 - Lang thang, thiếu đói

4.3. CTXH bằng tiền (trợ giúp dưới hình thức tiền mặt)

Ưu điểm

- Nhanh chóng, không tốn kém CP vận chuyển
- Đáp ứng linh hoạt nhu cầu của người được CT
- Được coi như nguồn thu nhập ổn định, đảm bảo
- Tăng khả năng dự báo các khoản chi tiêu công

Nhược điểm

- Khó khăn trong việc xác định mức cứu trợ hợp lí
- Có nguy cơ không đáp ứng được mục tiêu CTXH do ảnh hưởng của lạm phát

4.4. CTXH bằng hiện vật

- Trợ giúp dưới hình thức **hiện vật**

+ Vật phẩm, hàng hóa

+ Các dịch vụ

- **Nhược điểm:**

+ Tốn kém chi phí vận chuyển

+ Ảnh hưởng đến giá cả sinh hoạt nói chung và giá cả hàng hóa cứu trợ nói riêng

+ Chất lượng của hiện vật sử dụng để cứu trợ



V. Tài chính CTXH

5.1. Nguồn tài chính CTXH

5.1.1. Nguồn hình thành:

- + NSNN
- + Cộng đồng dân cư
- + Viện trợ nước ngoài



V. Tài chính CTXH

5.1. Nguồn tài chính CTXH

5.1.2. Đặc điểm nguồn tài chính CTXH:

- + Đa dạng, hình thành từ nhiều nguồn
- + Còn mang tính tự phát
- + Không ràng buộc trách nhiệm của người được cứu trợ
- + Bao gồm cả tiền và hiện vật
- + Dễ bị lợi dụng hoặc sử dụng không đúng mục đích

V. Tài chính CTXH

5.2. Sử dụng nguồn tài chính CTXH

5.2.1. Mục đích sử dụng:

- Chi cứu trợ: là khoản chi chủ yếu, cơ bản nhất
 - . Cứu trợ thường xuyên mang tính chất dài hạn, ổn định → dễ dàng cân đối và đưa vào kế hoạch thu chi.
 - . Cứu trợ đột xuất có tính thời điểm, đột xuất, mức chi không ổn định → đòi hỏi phải có nguồn dự phòng
- Chi cho công tác quản lí: lương cán bộ, cơ sở vật chất hạ tầng, chi cho hoạt động kiểm soát, báo cáo.v.v.

V. Tài chính CTXH

5.2. Sử dụng nguồn tài chính CTXH

5.2.2. Nguyên tắc sử dụng:

- + Đúng thời điểm, đúng đối tượng, đáp ứng nhu cầu của đối tượng
- + Đảm bảo tính hài hòa
- + Khi xác định chi tiêu cho CTXH cần bao hàm cả giá trị của các khoản cứu trợ bằng



- So sánh BHXH với CTXH?
- Tại sao ngoài BHXH, CTXH cũng có thể được coi là chính sách trụ cột, xương sống của hệ thống ASXH quốc gia?

VI. CTXH ở Việt Nam

Điều kiện tự nhiên
khắc nghiệt



Chiến tranh kéo dài,
hậu quả nặng nề



Sự phát triển
KT-CT-XH



Quan điểm của Đảng,
nhà nước



CTXH cần thiết
khách quan và
đóng vai trò
quan trọng

VI. CTXH ở Việt Nam

- Hoạt động CTXH có mầm mống lâu đời, trải qua nhiều giai đoạn phát triển

+ Trước CM tháng 8: lập các quỹ ruộng quỹ thóc, lập các phường hội, tổ chức các hội cứu tế...

+ Đất nước độc lập: chia ruộng đất, thành lập Nha cứu tế, phát động phong trào “nhường cơm sẻ áo, hũ gạo tiết kiệm”...hoạt động CTXH dần được luật hóa

+ Hiện nay: ngày càng phát triển và ổn định

VI. CTXH ở Việt Nam

- Hình thức CTXH: CTXH thường xuyên, CTXH đột xuất, CTXH bằng tiền, CTXH bằng hiện vật
- CTXH thường xuyên có thể thực hiện:
 - + Tại gia đình và cộng đồng địa phương nơi người thuộc diện bảo vệ sinh sống
 - + Nuôi dưỡng tại các cơ sở bảo trợ XH (chủ yếu áp dụng với các đối tượng không nơi nương tựa, đặc biệt khó khăn)

VI. CTXH ở Việt Nam

- Nguồn tài chính CTXH: NSNN, cộng đồng, quốc tế
- Chịu trách nhiệm Quản lí Nhà nước về hoạt động CTXH: Bộ LĐ-TB-XH
- Có sự tham của đông đảo tầng lớp nhân dân và các tổ chức CT-XH

VI. CTXH ở Việt Nam

- + Bộ Tài chính: đảm bảo kinh phí theo quy định hiện hành về CTXH
- + Bộ Y tế: hướng dẫn phòng, chữa bệnh cho người thuộc diện bảo vệ; giám định tình trạng sức khỏe, tỷ lệ thương tật.v.v.
- + Bộ GD – ĐT: hướng dẫn việc tổ chức học văn hóa, xét miễn giảm học phí và các khoản đóng góp cho đối tượng thuộc diện bảo vệ.v.v.

VI. CTXH ở Việt Nam

- + Bộ NNPTNN: xác định hậu quả các thiên tai.v.v hướng dẫn tổ chức thực hiện CTXH đột xuất
- + UBND tỉnh, TP trực thuộc TW:
 - . Quản lý đối tượng, các cơ sở bảo trợ XH
 - . Tổ chức thực hiện cứu trợ
 - . Lập dự toán kinh phí theo quy định của Luật ngân sách

VI. CTXH ở Việt Nam

- Chính sách CTXH được thể chế hóa thành các quy định pháp luật để điều chỉnh hoạt động CTXH.
- Qua mỗi giai đoạn phát triển kinh tế - xã hội, pháp luật về CTXH ngày càng được hoàn thiện.



VI. CTXH ở Việt Nam

→ Điều chỉnh các hoạt động CTXH có các văn bản pháp luật của Chính phủ, Thủ tướng Chính phủ, Bộ LĐ-TB-XH chủ yếu sau:

- 67/2007/NĐ-CP
- 09/2007/TT-BLĐTBXH
- 148/2007/NĐ-CP
- 26/2008/TT-BLĐTBXH
- 68/2008/NĐ-CP
- 64/2008/NĐ-CP
- ^{10/11/2010} 13/2010/NĐ-CP



VI. CTXH ở Việt Nam

- Ngoài ra, còn nhiều văn bản pháp luật khác của Chính phủ, Thủ tướng Chính phủ, Ủy ban nhân dân các cấp, Bộ LĐ-TB-XH, Bộ Nội vụ về công tác CTXH và hướng dẫn thực hiện công tác cứu trợ.





Những vấn đề còn tồn tại
trong công tác CTXH ở
Việt nam hiện nay?