

CHỈ BÁO KỸ THUẬT

CÁC QUAN ĐIỂM PHÂN TÍCH ĐẦU TƯ

Quan điểm đầu tư:

- Phân tích giá trị (PTCB)
- Phân tích cung cầu (PTKT)
- Phân tích theo diễn biến thông tin (may/rủi)

NỘI DUNG

- **Khái niệm chỉ báo kỹ thuật**
- **Ý nghĩa**
- **Công thức tính toán**
- **Ứng dụng**
- **Sử dụng kết hợp chỉ báo**

CHỈ BÁO KỸ THUẬT

- **Khái niệm:**

Chỉ báo kỹ thuật (CBKT) là hình vẽ được xây dựng dựa trên công thức toán học về dữ liệu giá và/ hoặc khối lượng của một loại chứng khoán hay hàng hóa nào đó.

CHỈ BÁO KỸ THUẬT

- **Ý nghĩa**

- Xu hướng biến động giá
- Báo hiệu/ xác nhận các điểm đột phá
- Dự báo sức mạnh của độ biến động
- ...

PHÂN NHÓM CBKT

- **Phân nhóm là gì?**
- **Tại sao cần phân nhóm?**
 - Có rất nhiều CBKT
 - Các loại hình hàng hóa khác nhau
 - Biến động của thị trường
 - Đưa ra những kết quả có ý nghĩa

PHÂN NHÓM CBKT

1. Nhóm chỉ báo theo xu thế: MA, MACD...
2. Nhóm chỉ báo về dao động: Bollinger bands...
3. Nhóm chỉ báo về động lượng: RSI, Stochastic Oscillator...
4. Nhóm chỉ báo về sức mạnh thị trường: OBV, MFI...

NHÓM CHỈ BÁO XU THẾ

- Đường trung bình trượt (SMA, EMA,...)
- Đường trung bình trượt hội tụ/ phân kỳ (MACD, MACD_Histogram)

ĐƯỜNG TRUNG BÌNH

Đường trung bình trượt

- SMA : Đường trung bình trượt giản đơn
- EMA : Đường trung bình trượt theo hệ số mũ
- WMA: Đường trung bình trượt có trọng số
- VMA : Đường trung bình trượt biến đổi
- TMA : Đường trung bình trượt hồi quy theo thời gian

SMA

- Đường trung bình trượt giản đơn (SMA)
- Công thức tính:

$$P^* = \sum_{i=1}^n \frac{P_i}{n}$$

Trong đó: n là số thời kỳ trễ
 P_i là giá đóng cửa

SMA

Thời kỳ	Giá	Tổng (3TK)	Trung bình
1	45	-	-
2	46	-	-
3	47	138	46
4	46	139	46
5	47	140	46.5
6	48	141	47
7	47	142	47
8	48	143	47.5
9	49	144	48

SMA

- **Ý nghĩa**

Nhằm làm trơn biến động của giá chứng khoán để ta thấy được xu thế thực sự của xu thế giá trong từng thời kỳ

- **Ứng dụng:**

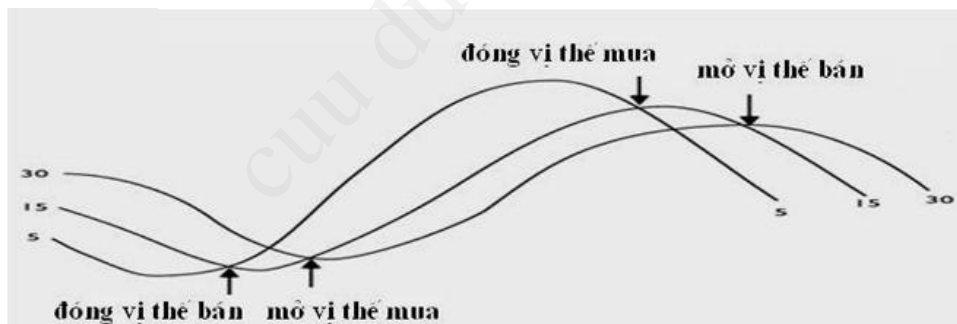
- Dấu hiệu chứng khoán tăng giá (BUY)
- Dấu hiệu chứng khoán giảm giá (SELL)

- Nhân tố cần xác định là (n)

SMA

- **Đường trung bình trượt giản đơn (SMA)**

- Trong quá trình sử dụng MA ta có thể sử dụng 1 đường trung bình trượt
- Hoặc kết hợp 2 hoặc 3 đường trung bình trượt



EMA

- Đường trung bình trượt hệ số mũ (EMA)
- EMA của một loại chứng khoán được tính bằng cách cộng một phần giá ngày hôm nay với giá trị EMA ngày hôm qua của chính loại chứng khoán đó theo một tỷ trọng nào đó.

$$EMA_n = P_n * t + EMA_{n-1} * (1 - t)$$
$$t = \frac{2}{n + 1}$$

Trong đó (n) Số thời kỳ trễ (ngày)

MACD

➤ Tác giả:

Đường trung bình trượt hội tụ/phân kỳ được xây dựng bởi Gerald Appel trong những năm 1960

➤ Công thức tính:

- Xác định EMA(12) của đường giá
- Xác định EMA(26) của đường giá

$$MACD = EMA(12) - EMA(26)$$

- Xác định EMA(9) của MACD (đường tín hiệu)

MACD

➤ Ý nghĩa

- MACD là chỉ báo cho thấy xu thế của biến động giá chứng khoán.
- MACD cho thấy dấu hiệu mua/bán

MACD



MACD

➤ Ứng dụng

- Sự giao cắt của hai đường MACD và đường tín hiệu của MACD
- Sự giao cắt của đường MACD và đường số 0

MACD_Histogram

- Tác giả: Thomas Aspray (1986)
- Công thức tính

$$MACD_H = MACD(26,12) - EXP(9)$$

- Ý nghĩa:

- MACD-H phản ánh độ lệch giữa hai đường MACD và đường tín hiệu.
- Khi MACD xuyên chéo qua đường tín hiệu thì MACD-H xuyên chéo qua đường số 0

NHÓM CHỈ BÁO DAO ĐỘNG

- **Bollinger bands**

DẢI BOLLINGER

➤ **Tác giả: John Bollinger (1980)**

➤ **Khái niệm:**

Là miền thể hiện sai lệch xung quanh giá trị trung bình (MA) và được xác định dựa vào độ lệch chuẩn phía trên và dưới đường MA.

DẢI BOLLINGER

- Công thức tính

$$Middle\ Band = \frac{\sum_{i=1}^n Close_i}{n}$$

$$Upper\ Band = Middle\ Band + \left[D * \sqrt{\frac{\sum_{i=1}^n (Close_i - Middle\ Band)^2}{n}} \right]$$

$$Lower\ Band = Middle\ Band - \left[D * \sqrt{\frac{\sum_{i=1}^n (Close_i - Middle\ Band)^2}{n}} \right]$$

Trong đó: n là số thời kỳ trễ

DẢI BOLLINGER

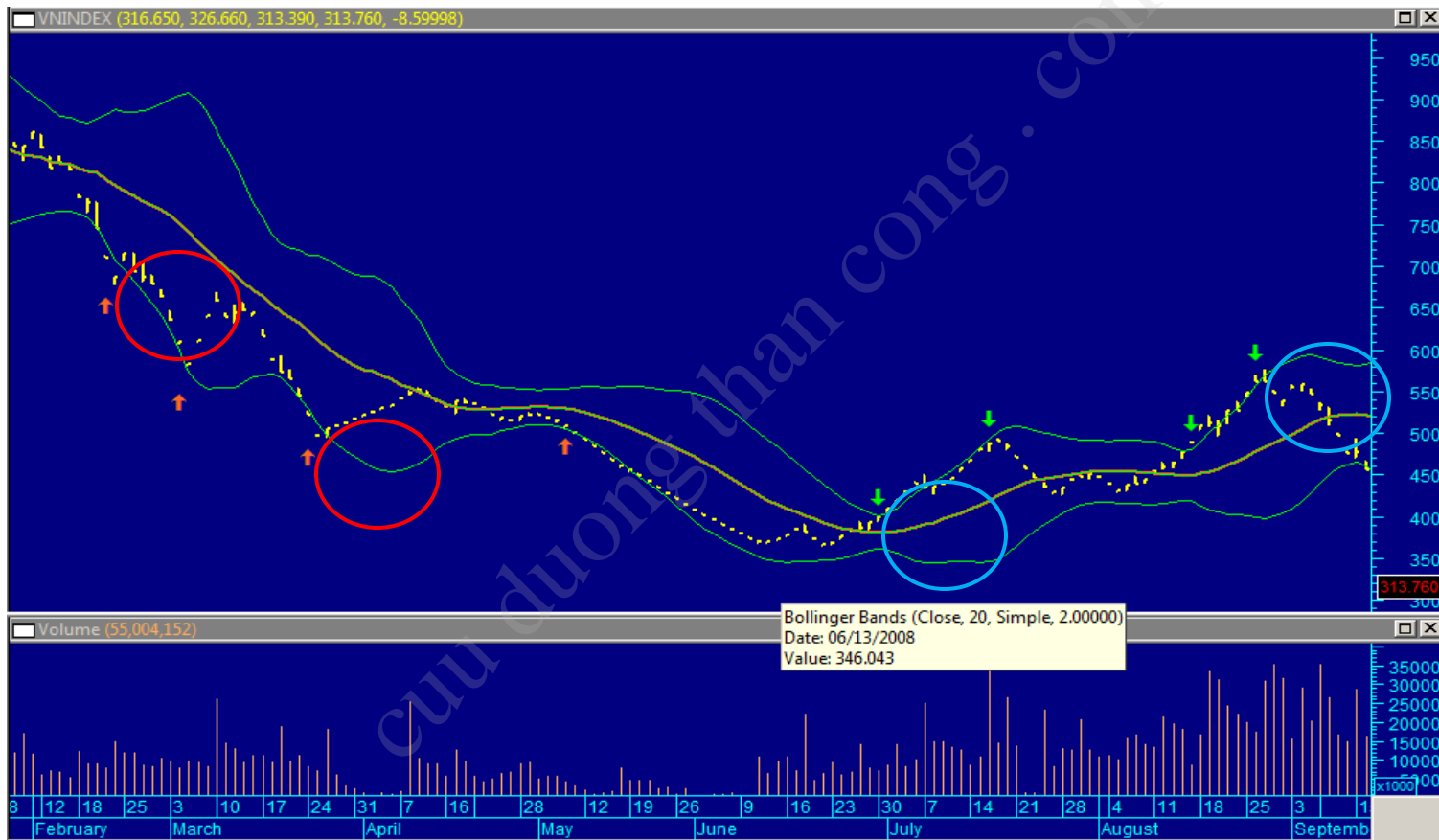


DẢI BOLLINGER

➤ Ứng dụng:

- Khoảng 70% các mức giá nằm trong dải BB
- Khi giá đi lên dải trên:
 - Đi tiếp: Xu thế tăng còn tiếp tục
 - Đảo chiều*: Cảnh báo về sự suy giảm.
- Khi giá đi xuống dải dưới (ngược lại)

DẢI BOLLINGER



NHÓM CHỈ BÁO ĐỘNG LỰC

- **Chỉ báo sức mạnh tương đối (RSI)**
- **Stochastic Oscillator (SO)**

RSI

- **Chỉ báo sức mạnh tương đối (RSI)**
- **Tác giả: J Welles Wilder (1978)**
- **Khái niệm:**
 - RSI là một chỉ số động lượng đo sức mạnh tương đối của một chứng khoán nhất định hay của cả thị trường.
 - RSI có giá trị từ 0% đến 100% và lấy hai đường 30%, đường 70% làm hai đường tín hiệu.

RSI

Công thức tính:

$$RS = \frac{A}{B}$$

$$RSI = 100 - \frac{100}{1 + RS}$$

Trong đó:

A: Trung bình thay đổi của những ngày giá tăng trong n ngày

B: Trung bình thay đổi của những ngày giá giảm trong n ngày

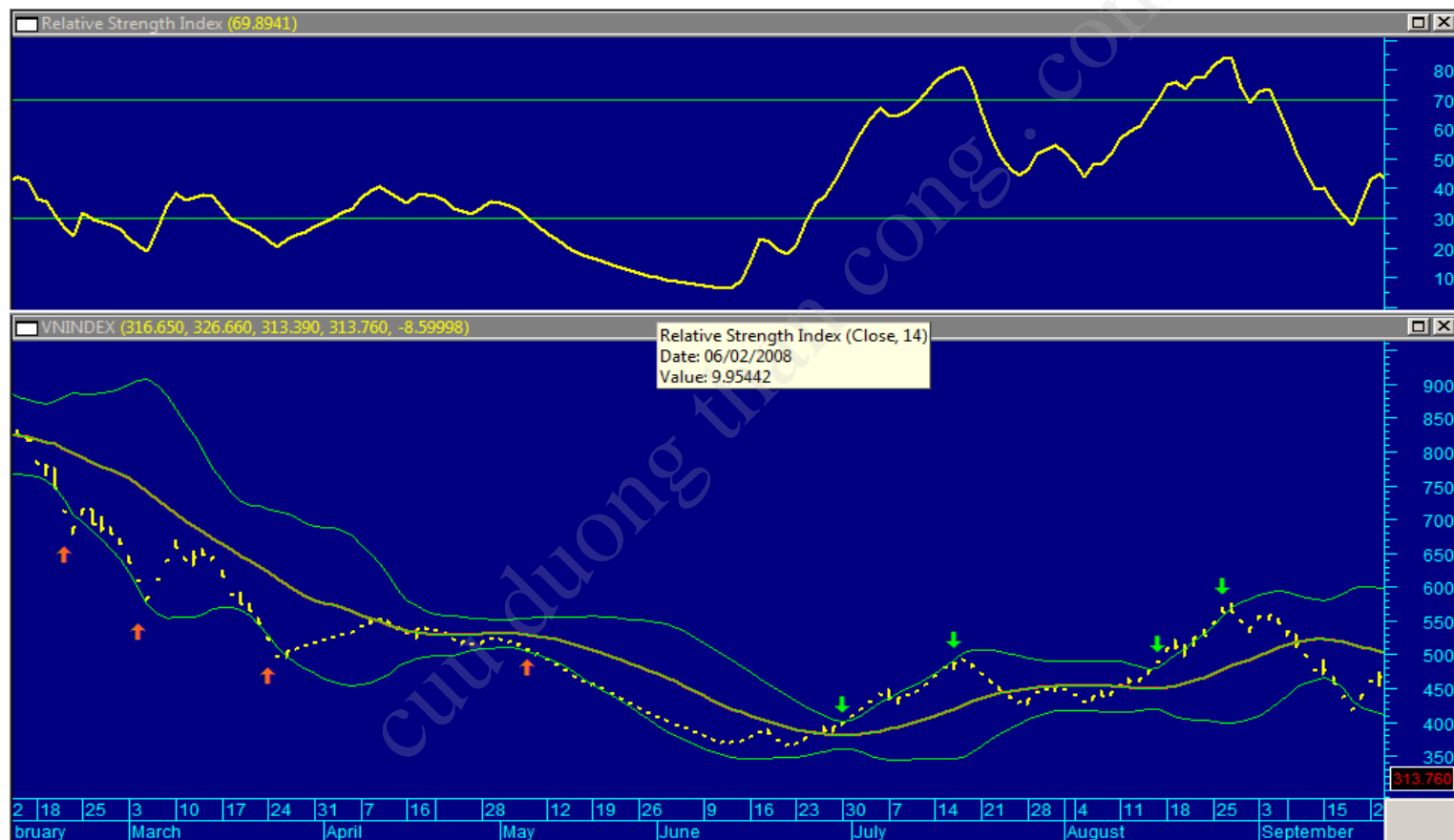
n: Số thời kỳ trễ

RSI

- **Ứng dụng:**

- > Ngưỡng cân bằng 50
- > Ngưỡng mua quá nhiều 70
- > Ngưỡng bán quá nhiều 30

RSI



NHÓM CHỈ BÁO VỀ SỨC MẠNH THỊ TRƯỜNG

- **On Balance Volume (OBV)**
- **Chỉ báo dòng tiền (MFI)**

OBV

Tác giả:

- On balance volume được khám phá bởi Woods & Vignolia (1940) và được trình bày trong khóa học của hai ông năm 1946.
- Sau đó được Joe Granville phổ biến năm 1963 và xuất bản trong cuốn sách “New Strategy for Daily Stock Market Timing for Maximum Profits”.

Khái niệm:

OBV là chỉ báo động lượng đo tính bền vững của xu thế giá một chứng khoán nhất định.

OBV

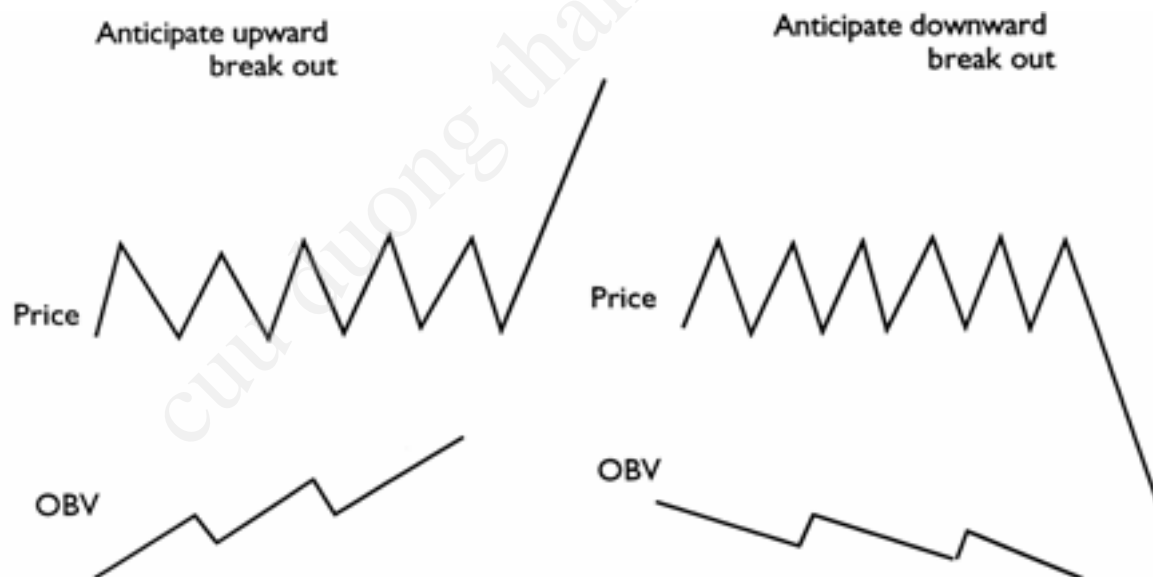
- **Công thức tính:**

- Nếu giá đóng cửa hôm nay cao hơn hôm qua ta cộng khối lượng đóng cửa hôm nay với tổng lũy tích.
- Nếu giá đóng cửa hôm nay thấp hơn giá đóng cửa hôm qua ta trừ khối lượng ra khỏi tổng.
- Ngày giá không đổi, khối lượng cộng dồn cũng không đổi.

OBV

- Ý nghĩa

Nhằm xác định tính bền vững của một xu thế giá nhất định



OBV



MFI

- **Chỉ báo dòng tiền**
- **Tác giả: Quang/Soudack**
- **Khái niệm:**
 - MFI đo sức mạnh của dòng tiền vào và ra với một loại chứng khoán.
 - MFI được đo lường trong thang độ từ 0 đến 100 và thường được tính toán sử dụng chu kỳ là 14 ngày

MFI

- **Công thức tính:**

- Giá đặc trưng $P^* = (H + L + C)/3$

- $MF = P^* \times m$

$$MR = \frac{\sum MF(+)}{\sum MF(-)}$$

$$MFI = 100 - \frac{100}{1 + MR}$$

MFI

- **Ý nghĩa**

- Cầu về một loại chứng khoán có thể coi là đang quá lớn khi chỉ báo MFI cắt đường 80 từ dưới lên trên
- Khi MFI cắt đường 20 từ trên xuống cho dấu hiệu cung về chứng khoán đang quá lớn.

MFI



GIỚI THIỆU

- **Các nhóm chỉ báo kỹ thuật khác**
- **Các chỉ báo khác**
 - Aroon
 - Chaikin Oscillator
 - BBW
 - ADX
 - ...vv...

XIN CẢM ƠN!