

InTex Co.

Kịch bản của dự án này được xây dựng dựa trên những thông tin về một công ty có thực. Tuy nhiên, một vài điểm đã được đơn giản hóa và bổ sung thêm thông tin để đảm bảo hiệu quả tiếp thu cao.

Kịch bản dự án bao gồm 4 nội dung, tương ứng với 4 bài tập sẽ được thực hiện theo các nhóm.

1. **Khởi động nhóm phụ trách về môi trường** 1
 2. **Hạch toán dòng nguyên liệu và năng lượng**
 3. **Hạch toán chi phí môi trường**
 4. **Thẩm định đầu tư cho môi trường**
-

1. Khởi động nhóm phụ trách về môi trường (bài tập nhóm số I)**1.1 Mục tiêu học tập**

- Làm quen với tình huống
- Học và thực hành cách xác định các vấn đề môi trường phù hợp với hoạt động kinh doanh của InTex
- Trao đổi kỹ về tầm quan trọng của EMA đối với mục đích kinh doanh và việc ra quyết định sáng suốt hơn.

1.2 Giới thiệu

Năm 1978, ông Wong Jing và bà Norma Maligaya, cựu nghiên cứu sinh của Viện Công nghệ Châu Á (AIT), thành lập một công ty dệt tại thành phố Kaol, thủ phủ của hòn đảo tự trị Ramokan (phía nam biển Đông, dân số 2,3 triệu người). Kể từ khi thành lập, Công ty InTex (viết tắt của các chữ đầu International Textile Company) liên tục tăng trưởng, và chỉ bị ảnh hưởng nhẹ bởi cuộc khủng hoảng tài chính tại Châu Á. Hiện nay, InTex có 149 lao động, chủ yếu là các công nhân đến từ thành phố Kaol. Công ty nổi tiếng về các chính sách đãi ngộ với nhân viên cũng như có quan hệ tốt với các cộng đồng xung quanh.

Ông Wong Jing và bà Norma Maligaya mỗi người sở hữu 50% cổ phần công ty. Bà Maligaya là chủ tịch công ty InTex. Năm 2002, ông Wong Jing quyết định rút khỏi hoạt động kinh doanh tại công ty InTex. Hiện nay, ông làm cố vấn cao cấp tự do cho các công ty dệt ở khắp Đông Nam Á. Ông Phan Long tiếp tục công việc của ông Jing trước đây và hiện làm giám đốc điều hành. Ông Long chủ yếu chịu trách nhiệm về các vấn đề đối nội công ty còn bà Maligaya phụ trách các vấn đề đối ngoại.

Những năm gần đây, InTex phải đối mặt với tình hình cạnh tranh dữ dội, đặc biệt là từ Trung Quốc. Khách hàng đòi hỏi mức giá thấp hơn và tỷ lệ chiết khấu cao hơn cho các đơn hàng lớn. Thêm vào đó, các vấn đề môi trường phát sinh trong quá trình hoạt động của công ty cũng được khách hàng ngày càng quan tâm nhiều hơn.

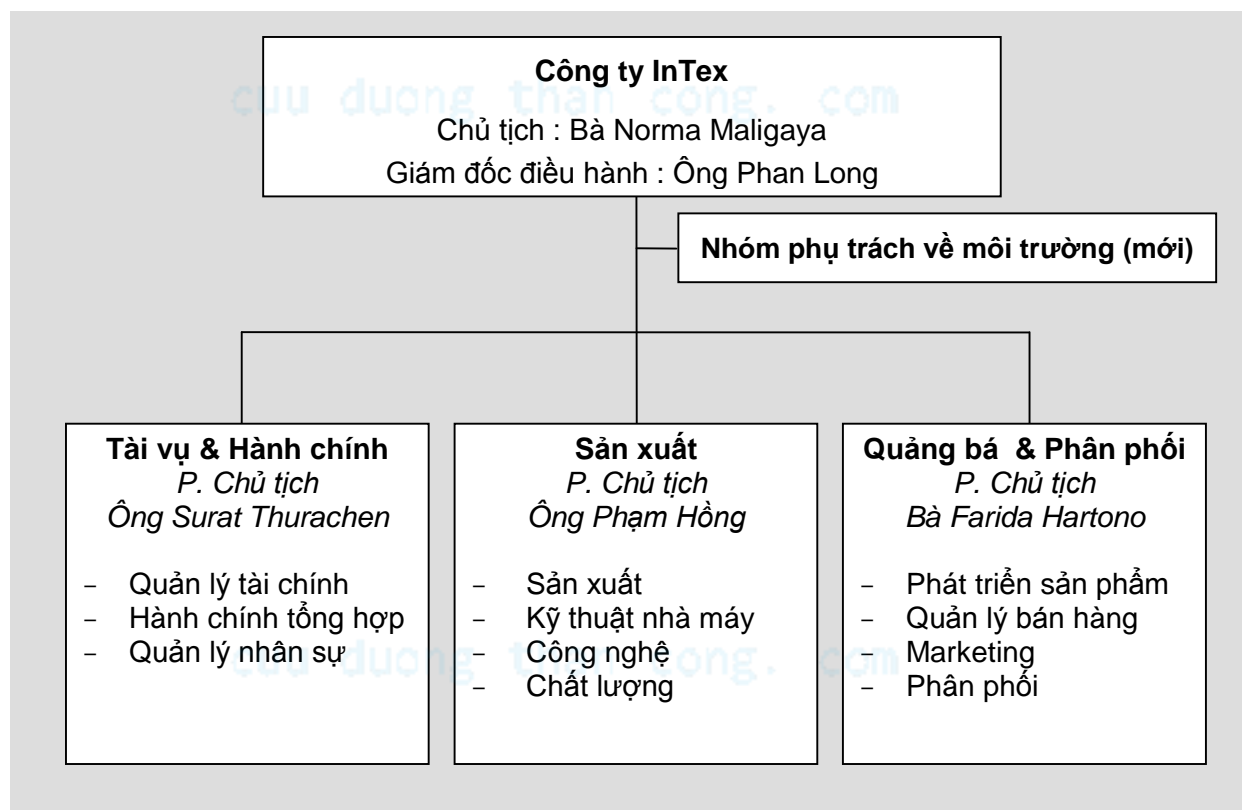
InTex được chia thành 3 phòng ban: Tài chính và Hành chính, Sản xuất, Marketing và Phân phối. Các phòng này do một phó chủ tịch quản lý.

Ngoài ra, bà Maligaya và ông Long đã thành lập một nhóm phụ trách về môi trường. Nhóm này bao gồm các kỹ sư, cán bộ quản lý, kế toán từ 3 phòng ban nói trên. Nhóm môi trường có trách nhiệm kiểm tra chéo và báo cáo trực tiếp cho ông Long.

1.3 Thông tin liên quan đến bài tập

Bạn là một thành viên trong nhóm phụ trách về môi trường mới được thành lập của công ty InTex. Ông Phan Long đã giao cho nhóm này tập trung làm việc 3 ngày về các vấn đề tài chính và môi trường của công ty. Trong buổi họp đầu tiên với nhóm môi trường, ông Long nhấn mạnh rằng ông cần một bức tranh tổng thể về hiện trạng môi trường và ảnh hưởng của các vấn đề môi trường đối với hoạt động kinh doanh hiện nay và trong tương lai của công ty InTex. Ông ấy muốn có thông tin tin cậy và chính xác hơn thông tin hiện có. Trái ngược với quan điểm của bà Maligaya, người vẫn còn hoài nghi về lợi ích của thông tin này, ông Phan Long hi vọng rằng thông tin tốt hơn mà nhóm môi trường mang lại sẽ thúc đẩy quá trình ra quyết định ở InTex. Tháng trước, ông tham gia một hội thảo thông tin về “Các công cụ Hạch toán Quản lý Môi trường (EMA)”. Ông Long cung cấp cho bạn một vài thông tin về ý tưởng căn bản của EMA, các công cụ và lợi ích của nó bởi vì ông ta cho rằng các công cụ EMA có thể hữu ích giúp tạo ra một bức tranh rõ ràng hơn về tình hình tài chính và môi trường của InTex. Ông Long coi thông tin này là điều kiện tiên quyết, không thể thiếu để cải thiện tình hình tài chính và môi trường của công ty.

Ngoài ra, ông Long còn cung cấp một vài thông tin chung về tình hình của InTex hiện tại và tương lai cũng như hiện trạng môi trường của nó (xem phần dưới đây).



1.3.1 Thông tin chung về công ty

Các số liệu tài chính quan trọng năm 2007:

Doanh thu	2.530.000\$	100%
Chi phí sản xuất	-1.064.864\$	42%

- Chi phí lao động trực tiếp	-422.400\$	40%
- Chi phí nguyên liệu đầu vào	-642.464\$	60%
Chi phí hành chính và chi phí SX chung*	1.180.594\$	47%
Lợi nhuận ròng (từ hoạt động kinh doanh)	284.542\$	11%

*) Bao gồm tiền lương quản lý, chi phí marketing và phân phối sản phẩm, chi phí hành chính, chi phí khấu hao, chi phí bảo dưỡng, chi phí nước và năng lượng, phí cho chất thải rắn và nước thải.

1.3.2 Thông tin về sản phẩm và quy trình sản xuất

InTex sản xuất các mặt hàng may mặc, cụ thể là sơ mi nam nữ, và bán cho các đại lý bán buôn ở Nhật Bản (32%), Hàn Quốc (17%), Úc (16%), Mỹ (12%), Châu Âu (7%), và các nước khác (16%). Năm 2005, InTex bán được 1.500.000 sơ mi nam với doanh thu 1.650.000\$ và 800.000 sơ mi nữ với doanh thu 880.000\$ (đơn giá giống nhau, 1,1\$/áo).

Quá trình sản xuất các sản phẩm may mặc được mô tả như sau :

InTex mua sợi chủ yếu từ Trung Quốc và Việt Nam. Công đoạn sản xuất đầu tiên là sản xuất vải.

Trong công đoạn xử lý ướt, vải được tẩy và nhuộm. Công đoạn này sử dụng rất nhiều nước để tẩy và nhuộm, ngoài ra còn dành cho giặt sạch hóa chất dư và thuốc nhuộm. Hoá chất đầu vào chủ yếu là hydro peroxit (H_2O_2) cho công đoạn tẩy và thuốc nhuộm cho công đoạn nhuộm.

InTex sở hữu một "hệ thống nhuộm máng (beck dyeing system)" cho phép tẩy và nhuộm một mẻ với tải trọng tối đa là 100kg.



Xử lý ướt tiêu thụ rất nhiều nước nóng. Để đun nóng nước, hệ thống nhuộm máng dùng hơi nước. Hơi nước được cấp từ một quá trình riêng nhờ một thiết bị chạy diesel.

Trong công đoạn sản xuất cuối cùng (cắt và may), vải đã nhuộm được sản xuất thành áo sơ mi nam nữ. Công đoạn cắt vải diễn ra trước công đoạn cuối cùng là may.



Thiết bị của InTex đại diện cho mức trung bình của ngành. Có thể áp dụng công nghệ mới hơn nhưng, theo ý kiến của ông Surat Thurachen (phó chủ tịch về tài chính và hành chính), những đầu tư như vậy sẽ không sinh lợi tại thời điểm hiện nay.

→ Phụ lục D: Mô tả sơ lược ngành công nghiệp dệt cung cấp các thông tin chung và thông tin môi trường liên quan tới sản xuất dệt may.

1.3.3 Hiện trạng môi trường

Khi InTex bắt đầu hoạt động, các vấn đề môi trường chưa được đặt ra ở Ramokan. Sau một vài năm, chính phủ và chính quyền địa phương đã ban hành Luật Môi trường và một số quy định về môi trường. Tại thời điểm hiện nay, mọi công ty đều phải trả phí chôn lấp chất thải rắn và xử lý nước thải.

Vùng Ramokan nổi tiếng vì có bãi biển đẹp và các thành phố có bề dày lịch sử. Trong những năm gần đây, ngày càng có nhiều du khách đi du lịch tại Ramokan. Một cuộc khảo sát mới đây do Bộ Kinh tế và Lao động của Ramokan tiến hành cho biết phần lớn du khách cảm thấy khó chịu bởi tình trạng ô nhiễm không khí tại thành phố thủ đô Kaol. Chính phủ cũng đã bày tỏ sự đồng tình với ý kiến của một số tổ chức du lịch về việc di dời các ngành công nghiệp nặng khỏi trung tâm thành phố. Cho đến nay, chưa có thông tin rõ ràng ngành nào sẽ phải di dời, nhưng Hiệp hội dệt may của Ramokan lo ngại rằng các thành viên của Hiệp hội có thể bị ảnh hưởng.

Giống như bất kỳ nơi nào trên thế giới, chi phí năng lượng ở Ramokan đang tăng lên. Trong vòng 20 năm qua, tỷ lệ tăng hàng năm bình quân là 2,5%. Ramokan cũng đã ký Nghị định thư Kyoto. Tương tự như Liên minh Châu Âu, Chính phủ có kế hoạch bắt đầu việc thương mại phát thải khí nhà kính trong năm 2008.

→ Phụ lục F: Sự nóng lên toàn cầu – Nghị định thư Kyoto và



Các số liệu môi trường quan trọng của InTex năm 2007:

- Tiêu thụ năng lượng: 1.768 MWh ~ 71.000\$
- Tiêu thụ diesel: 367 tấn ~ 154.000\$
- Tiêu thụ nước: 124.000 m³ ~ 58.500\$
- Phí nước thải: 17.000 m³ ~ 64.500\$
- Chôn lấp chất thải rắn: 166 tấn ~ 53.000\$

1.4 Nhiệm vụ cuu duong than cong. com

1. Thành lập nhóm làm việc và hãy tự quyết định tổ chức của nhóm. Hãy chọn một trưởng nhóm, người trình bày kết quả, đặt tên cho.
2. Nghiên cứu kỹ thông tin đã cho và nhớ lại phần bài giảng về EMA đã được nghe.
3. Trả lời các câu hỏi sau một cách ngắn gọn:
 - **Đâu là các vấn đề môi trường chính của InTex hiện tại và tương lai? Các vấn đề này có ảnh hưởng đến hoạt động tài chính không?**
 - Các đề xuất ban đầu của nhóm để cải tiến hoạt động tài chính và/ hoặc môi trường của InTex?
 - EMA có thể hỗ trợ gì đối với công việc của nhóm môi trường, nói cách khác, nhóm dự kiến sẽ sử dụng EMA trong công việc của mình như thế nào?

Chú ý: Tập trung vào các vấn đề quan trọng nhất, chưa cần thiết đi vào quá nhiều chi tiết ở giai đoạn này.

cuu duong than cong. com