

1. Giới thiệu về tập đoàn Google:

Là 1 trong 10 thương hiệu được định giá cao nhất thế giới năm 2013 của Interbrand, Google là một công ty Internet có trụ sở tại Hoa Kỳ, được thành lập vào năm 1998. Sản phẩm chính của công ty là công cụ tìm kiếm Google, được nhiều người đánh giá là công cụ tìm kiếm hữu ích và mạnh mẽ nhất trên Internet hiện nay.

a. Lịch sử hình thành và phát triển:

Google là một công trình nghiên cứu của Larry Page và Sergey Brin. Họ có giả thuyết cho rằng một công cụ tìm kiếm dựa vào phân tích các liên hệ giữa các website sẽ đem lại kết quả tốt hơn cách đang được hiện hành lúc bấy giờ (1996).

Công ty Google, Inc. được chính thức thành lập ngày 4/9/1998 tại một gara của nhà Esther Wojcicki (là nhân viên thứ 16 của Google) tại Menlo Park, California. Tháng 2/1999, trụ sở dọn đến Palo Alto. Và hiện nay trụ sở được đặt tại Mountain View, California tại địa chỉ 1600 Amphitheater Parkway từ năm 2003.

Đầu năm 2004, khi Google ở tột đỉnh, Google đã xử lý trên 80% số lượng tìm kiếm trên Internet qua website của họ và các website khách hàng như Yahoo!, AOL, và CNN.

Ngày 17/1/2006, Google đã mua lại công ty quảng cáo phát thanh dMarc. Nhờ đó Google được đưa vào danh sách 500 S&P index ngày 30 tháng 3 năm 2006.

Cuối năm 2006, Google mua lại YouTube với giá 1,65 tỷ USD bằng cổ phần. Không lâu sau, 31/10/2006, Google công bố họ đã mua lại Jotspot, một nhà phát triển của công nghệ wiki cho các website cộng đồng.

Ngày 13/4/2007, Google mua lại DoubleClick với giá 3,2 tỷ USD.

Ngày 22/3/2010, Google rời khỏi thị trường khổng lồ Trung Quốc.

Ngày 15/8/2011, Google tuyên bố sẽ mua Motorola Mobility với giá 12,5 tỷ USD.

Đầu năm 2012, Google đứng đầu trong danh sách 100 công ty có môi trường làm việc tốt nhất ở Mỹ do tạp chí *Fortune* bình chọn.

Hiện nay, Google đứng thứ 2 trong 10 thương hiệu đắt giá nhất thế giới.

b. Tên thương hiệu và slogan:

- Tên "Google" là một lỗi chơi chữ của từ *googol*, bằng 10^{100} . Google chọn tên này để thể hiện sứ mệnh của công ty để sắp xếp số lượng thông tin khổng lồ trên mạng. Googleplex - tên của trụ sở Google, có nghĩa là 10^{googol} .

- Slogan: “Don’t be evil”: bạn có thể làm bất cứ điều gì ngoại trừ "làm quỷ dữ", có thể "làm quỷ" nhưng không được "làm quỷ dữ". Đây cũng được xem là triết lý của Google, ám chỉ rằng bạn vẫn có thể làm ra tiền mà không cần phải trở thành kẻ xấu.

c. Sản phẩm và dịch vụ chính:

Google hiện nay đã phát triển nhiều dịch vụ và công cụ cho cộng đồng chung cũng như trong lĩnh vực kinh doanh, bao gồm các ứng dụng Web, mạng lưới Quảng cáo và giải pháp kinh doanh...

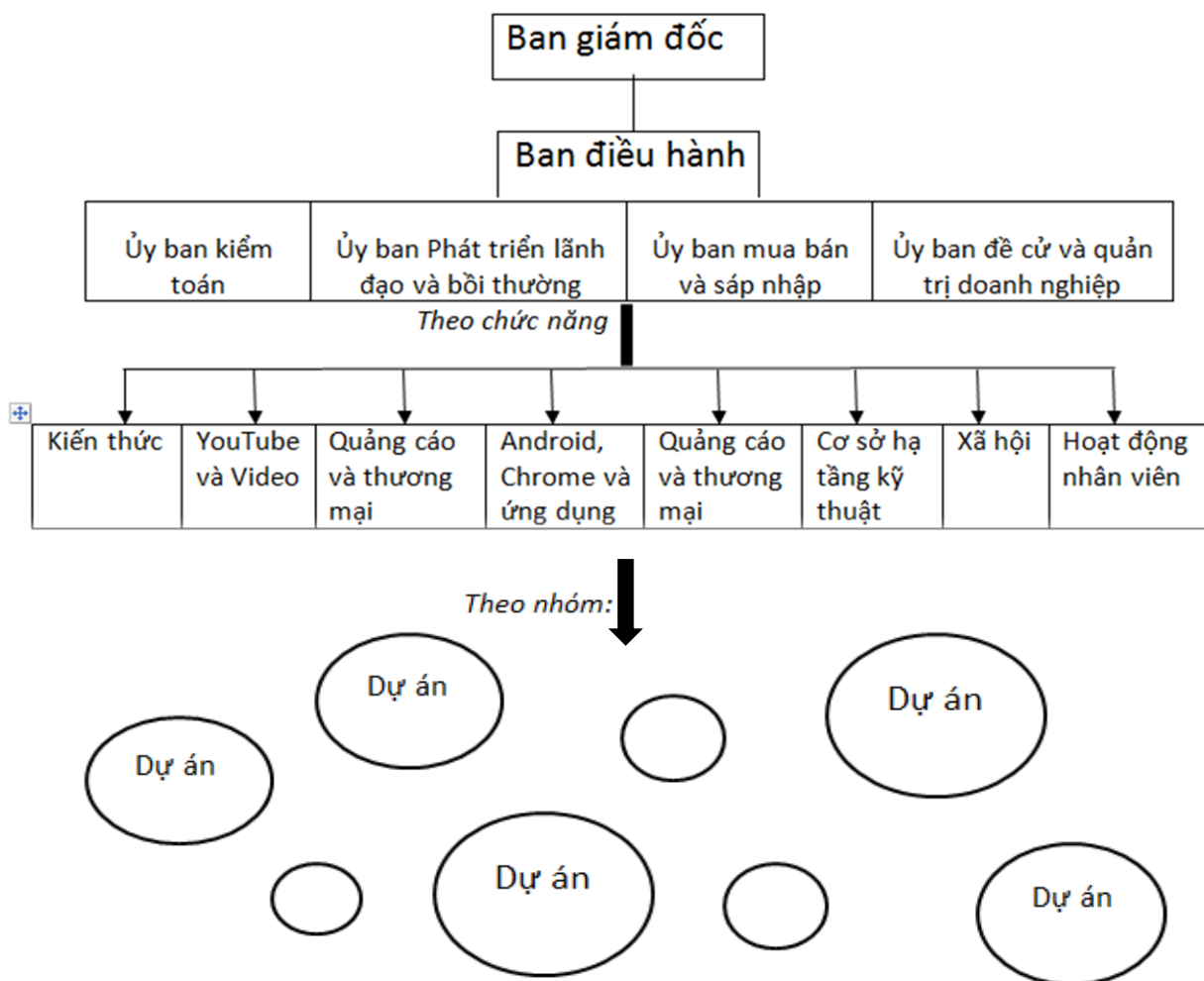
- Blogger: Dịch vụ blog miễn phí của Google
- Gmail: Dịch vụ thư điện tử
- Google Docs: Công cụ soạn thảo văn bản, bảng tính và trình chiếu trực tuyến
- Google Images Search: Tìm kiếm hình ảnh
- Google Maps: Bản đồ, chỉ hướng, hình từ vệ tinh toàn thế giới
- Google Mobile: Sử dụng Google trên điện thoại di động
- Google Translate: Công cụ dịch thuật trực tuyến hỗ trợ 65 ngôn ngữ khác nhau (tính đến 01/2013)
- Google+: Mạng xã hội
- YouTube: Đăng tải video và ứng dụng xã hội với video
- Google Adwords: Chương trình quảng cáo dành cho các doanh nghiệp muốn quảng cáo trên Google và các trang đối tác
- Google Chrome: Trình duyệt web.
- Đặc biệt gần đây, “Gã khổng lồ tìm kiếm” đã lần đầu tiên trang bị trình duyệt web cho Google Glass – sản phẩm mới ra mắt, để có thể ghé thăm các trang web ngay từ sản phẩm này.

2. Phân tích mô hình cơ cấu tổ chức của tập đoàn Google:

Nếu xét theo phương thức hình thành các bộ phận thì cơ cấu tổ chức của tập đoàn Google là cơ cấu ma trận, là sự kết hợp của 2 mô hình chính là mô hình cơ cấu theo chức năng và mô hình cơ cấu theo nhóm.

Còn nếu xét theo số cấp quản lý, mô hình mà tập đoàn Google đang tổ chức là mô hình cơ cấu nằm ngang.

Sơ đồ cơ cấu tổ chức của tập đoàn Google:



a. Mô hình cơ cấu ma trận của Google:

Là sự kết hợp của mô hình cơ cấu theo chức năng và cơ cấu theo nhóm là chủ yếu:

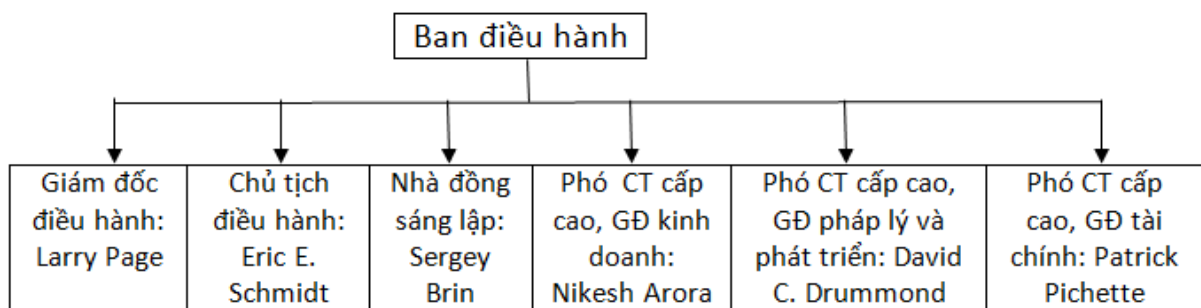
- Cơ cấu theo chức năng: ban giám đốc (GD) hiện nay gồm GD điều hành Larry Page, người đồng sáng lập Sergey Brin, Chủ tịch điều hành Eric E. Schmidt và một số thành viên ban GD khác; cơ cấu tương đối ổn định trong những năm gần đây; có chức năng giám sát hoạt động của các phòng ban. Các phòng ban được phân chia theo từng mảng hoạt động, Google hiện nay có 8 mảng hoạt động chủ yếu. Và được lãnh đạo bởi 8 Phó GD cấp cao tương ứng, các nhân viên dưới quyền hoạt động linh hoạt.

- Cơ cấu theo nhóm: phân chia thành nhiều nhóm làm việc, được sự hướng dẫn chỉ đạo của các Phó GD cấp cao có liên quan. Quá trình phát triển một sản phẩm mới qua

nhiều bước. Sau khi thu thập ý tưởng, chọn lọc ra Top 100... công ty sẽ thành lập các đơn vị kỹ thuật và nghiên cứu các ý tưởng đó trong 3-4 tháng; mỗi ý tưởng sẽ có 1 nhóm lớn phụ trách, gồm có 4 đơn vị (nhóm) nhỏ, mỗi đơn vị gồm 3-4 người được lấy từ các phòng ban khác nhau. Sau quá trình nghiên cứu, dự án sẽ được tiếp quản bởi một số người đến từ các nhóm đơn vị khác nhau, từ đó sẽ lập ra đội lợi nhuận hóa. Đội này sẽ lên kế hoạch thiết kế và thử nghiệm, thu thập feedback và cuối cùng là tạo ra thành phẩm. Sau khi dự án kết thúc, các thành viên trong nhóm sẽ giải tán và lại tham gia vào nhóm dự án khác.

b. Mô hình cơ cấu nằm ngang của Google:

Cơ cấu nằm ngang của Google với 3 cấp quản lý, đó là: ban GD, ban điều hành và các Ủy ban. Thành phần ban điều hành chính của Google là:



Hiện nay Google có 4 ủy ban chủ yếu (sơ đồ cơ cấu tổ chức), hoạt động tương đối gắn kết với nhau và được quản lý trực tiếp bởi các nhà điều hành.

c. Ưu điểm và nhược điểm của cơ cấu tổ chức này:

- Ưu điểm:
 - ✓ Hoạt động theo từng nhóm từ nhóm nhỏ đến nhóm lớn giúp cho nhân viên nâng cao khả năng sáng tạo và phát triển, thúc đẩy đổi mới từ dưới lên và loại bỏ chậm trễ khi ra quyết định.
 - ✓ Các phòng ban theo chức năng cũng đã phát huy được lợi thế quy mô lớn với nhiều sản phẩm trên toàn cầu của Google
 - ✓ Kết hợp cơ cấu theo chức năng và theo nhóm thành cơ cấu ma trận là sự lựa chọn hợp lý giúp cho Google định hướng các hoạt động rõ ràng hơn, có thể tập

trung nguồn lực từ các chức năng khác nhau thành 1 nhóm phụ trách dự án, từ đó có thể kết hợp được năng lực của các nhà quản lý cũng như nhân viên.

- ✓ Với 3 cấp quản lý thì cơ cấu nằm ngang của Google sẽ làm giảm chi phí cho các nhà quản lý cấp trung và cấp thấp. Tăng khả năng phối hợp giữa các nhà điều hành với ban giám đốc cũng như với các ủy ban, từ đó biên giới ngăn cách giữa các nhà quản lý được rút ngắn.

- **Nhược điểm:**

- ✓ Sẽ có sự không thống nhất ý kiến của các nhà quản lý cũng như nhân viên. Phân bổ nhân lực từ các bộ phận chức năng sang các nhóm có thể có sự không đồng đều và thiếu trọng tâm
- ✓ Trong cùng một nhóm thiếu hệ thống thứ bậc do quyền hạn và trách nhiệm trùng lặp nên các công việc có thể không như mong đợi. Việc tự do ý kiến đóng góp của từng cá nhân có thể sẽ dẫn đến lệch hướng phát triển của công ty.
- ✓ Sẽ có sự phức tạp và tốn kém trong tổ chức và quản lý.
- ✓ Các nhà quản lý cấp cao sẽ phải có trách nhiệm lớn hơn và có thể bị quá tải trong cơ cấu nằm ngang 3 cấp quản lý của Google.

d. **Kết luận:**

Với quy mô trên toàn cầu và những thành tích cao mà họ đã đạt được, ta có thể thấy được tính hiệu quả trong tổ chức và quản lý của tập đoàn Google. Cơ cấu ma trận (theo phương thức quản lý) và cơ cấu nằm ngang (theo cấp quản lý) đã phát huy được sự phù hợp đối với công ty. Với cơ cấu tổ chức nào cũng sẽ tồn tại những ưu và nhược điểm của nó, nhưng trong hiện tại và tương lai, tập đoàn sẽ dần khắc phục, giữ vững và phát huy vị trí của mình trên thị trường thế giới./.