

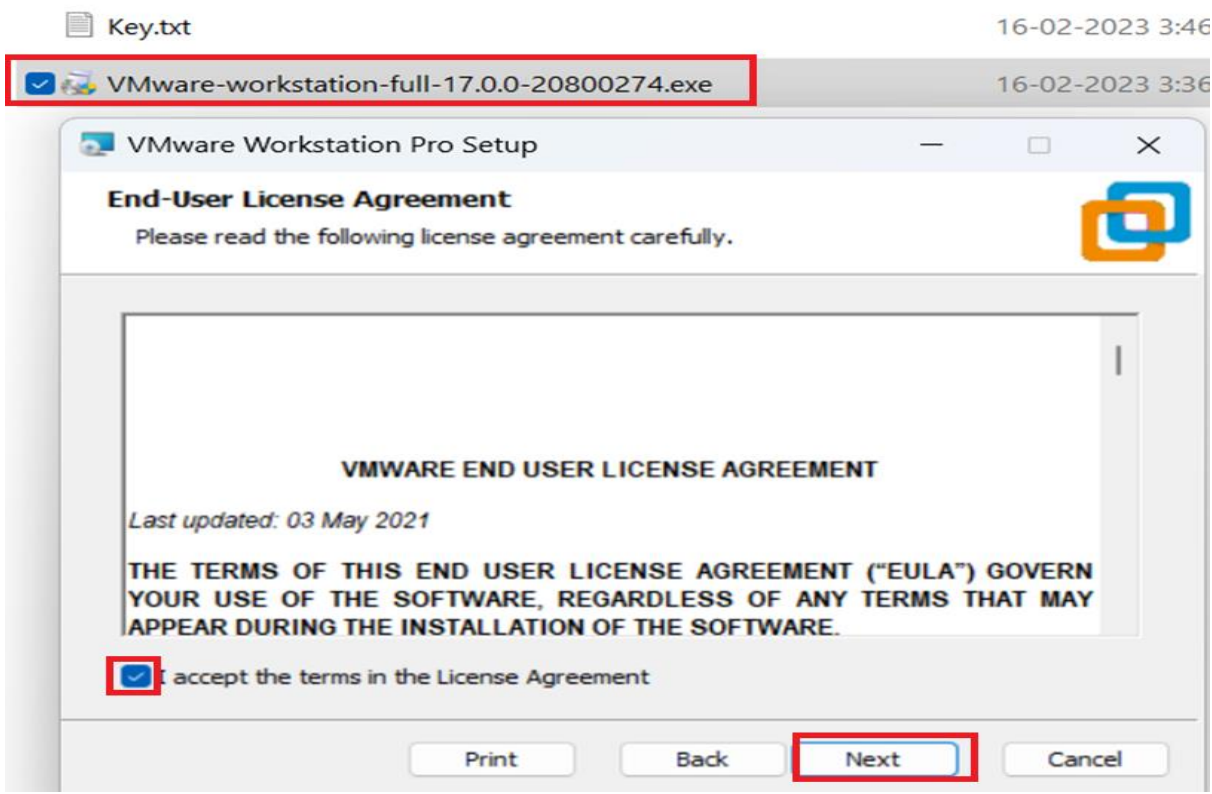
HƯỚNG DẪN XÂY DỰNG MÁY ẢO

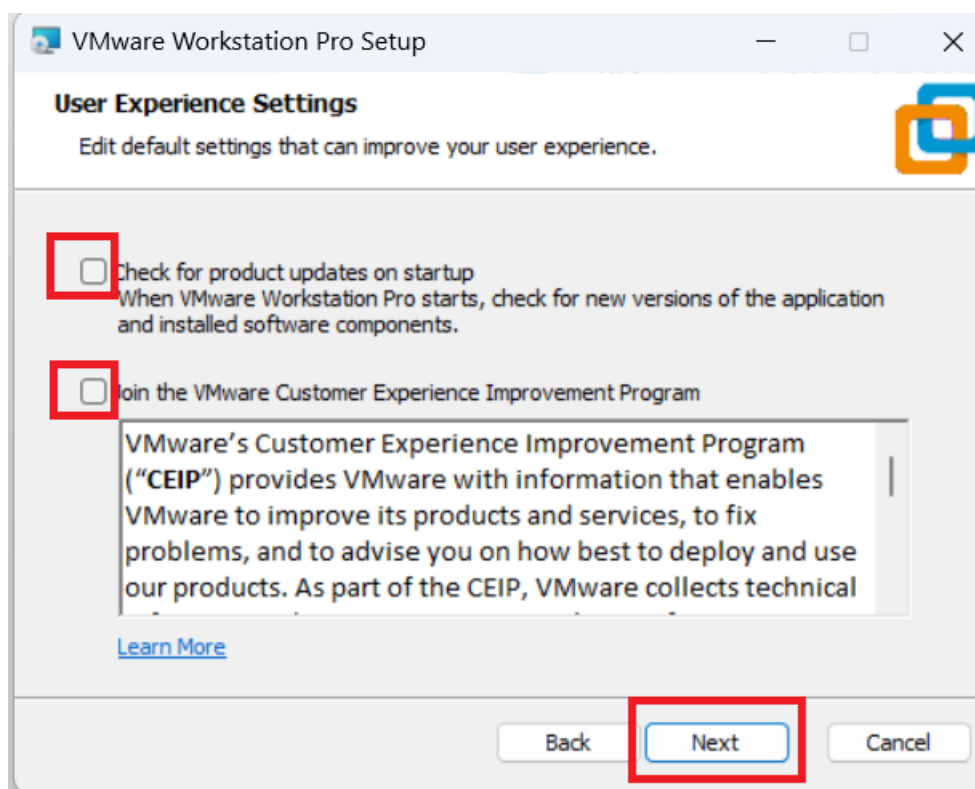
Bước 1: Cài máy ảo VMware workstation 17

Trước khi cài tắt phần mềm **Virus** và ngắt kết nối **Internet**

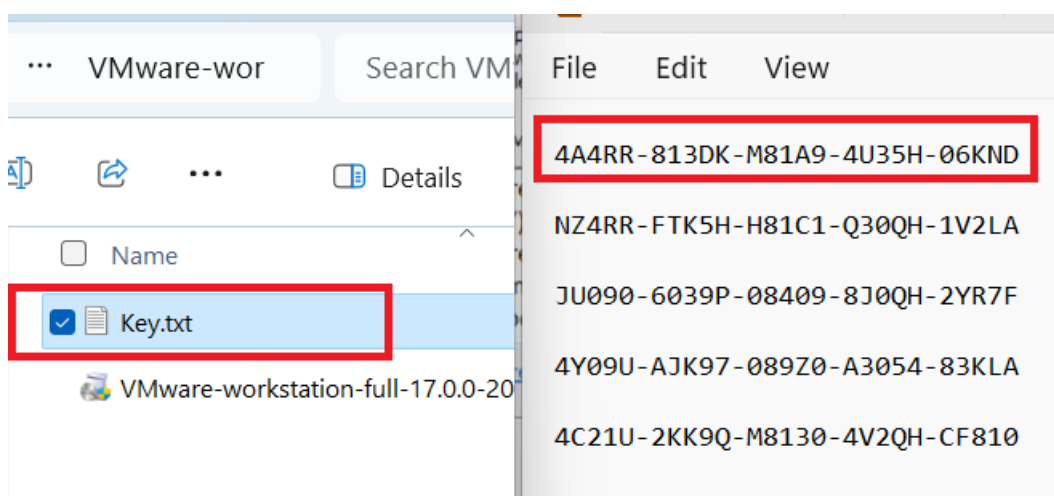


Bước 2: Cài đặt

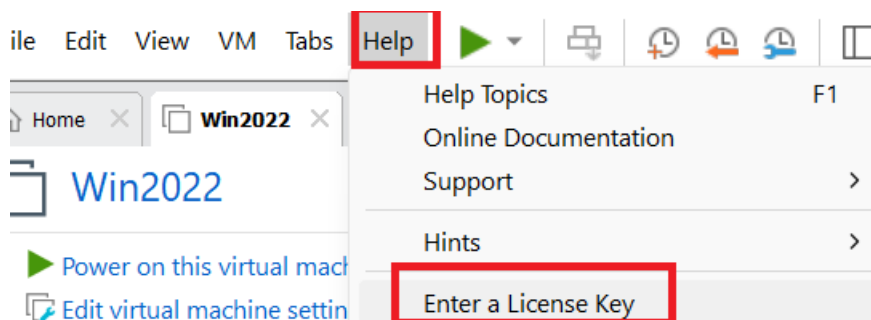


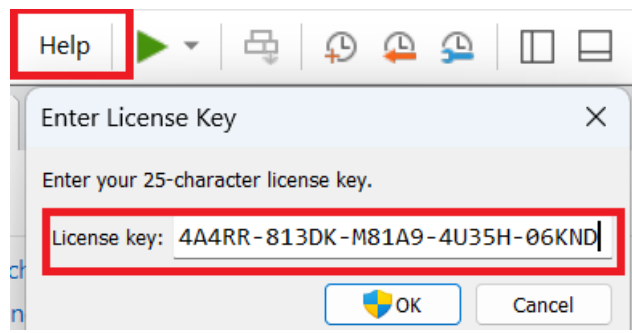


Sau khi cài xong vào **key** chọn vào một trong các key sau **Copy**

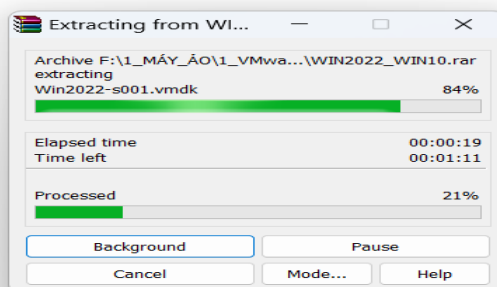
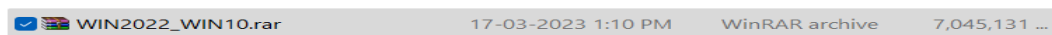


Sau đó vào **Help** chọn **Enter a license key** và dán vào

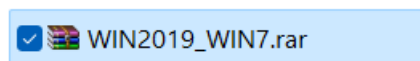




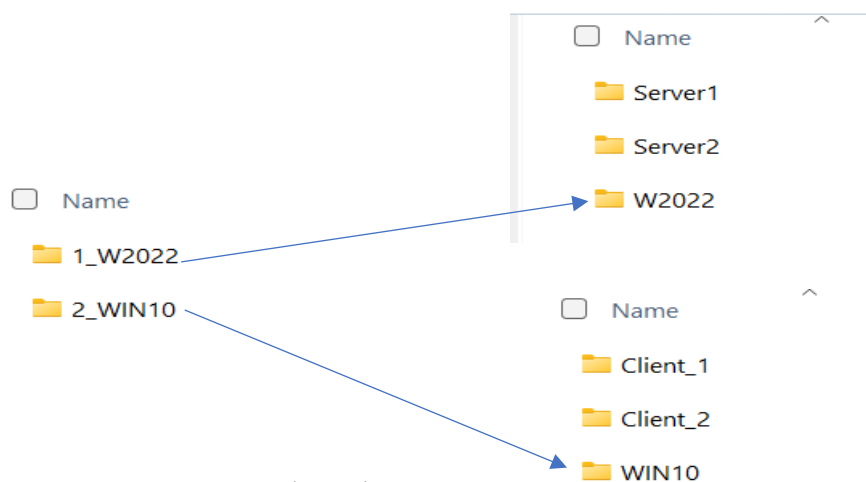
BƯỚC 3: - Giải nén File **WIN2022_WIN10**



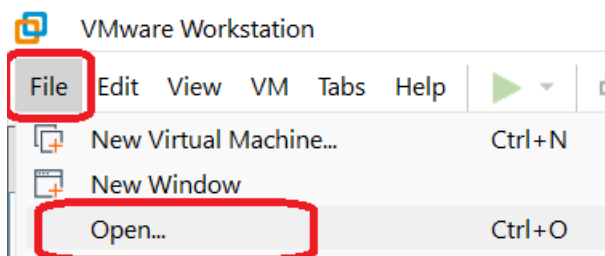
Đối với File **WIN2019_WIN7** cũng tương tự



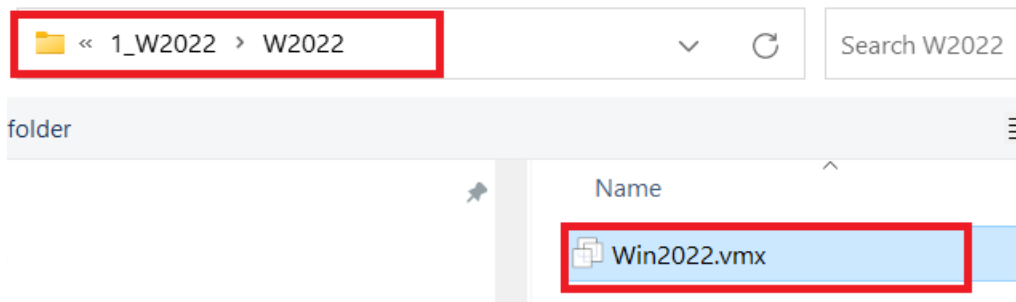
BƯỚC 4: Sau khi giải nén ta có các thư mục



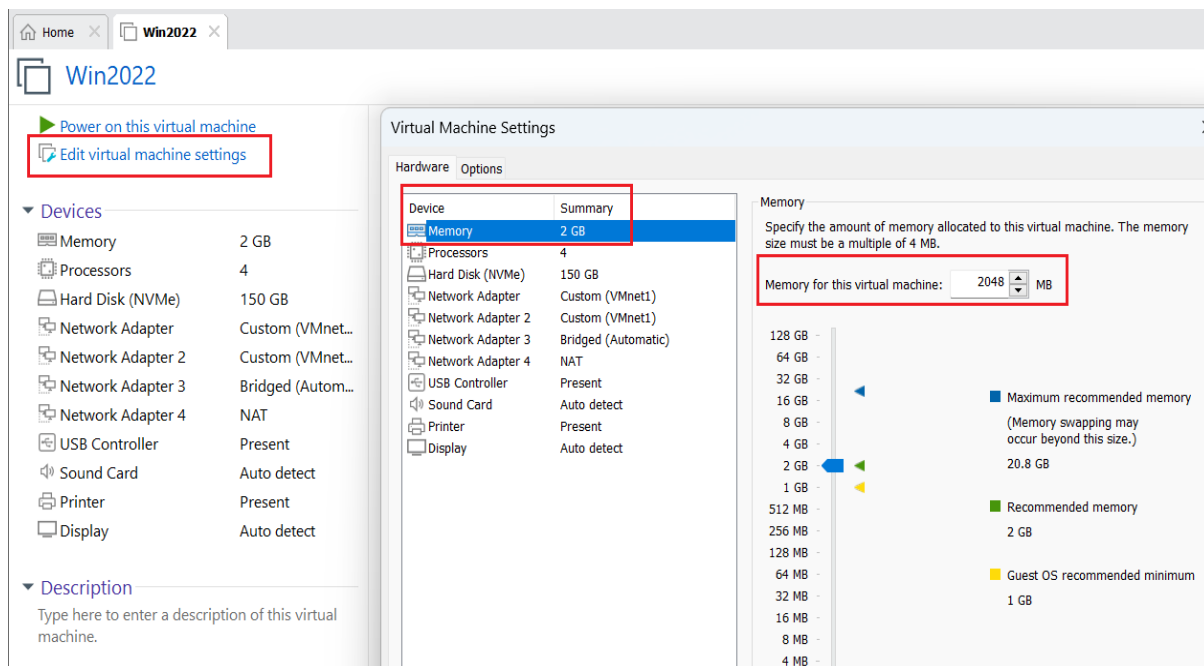
BƯỚC 5: Mở máy ảo VMware Workstation



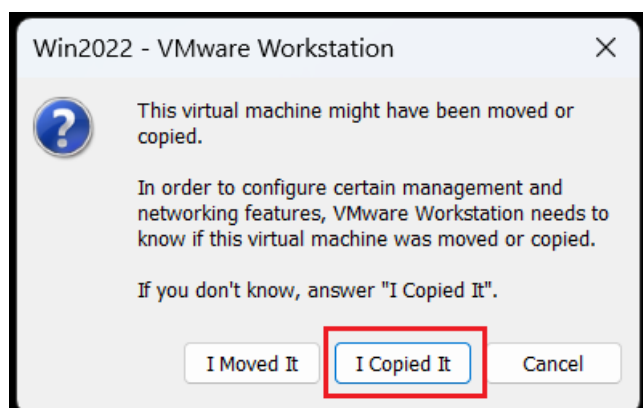
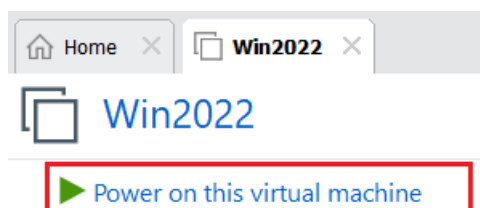
Tìm đến thư mục W2022 sau đó chọn file **Win2022.vmx**



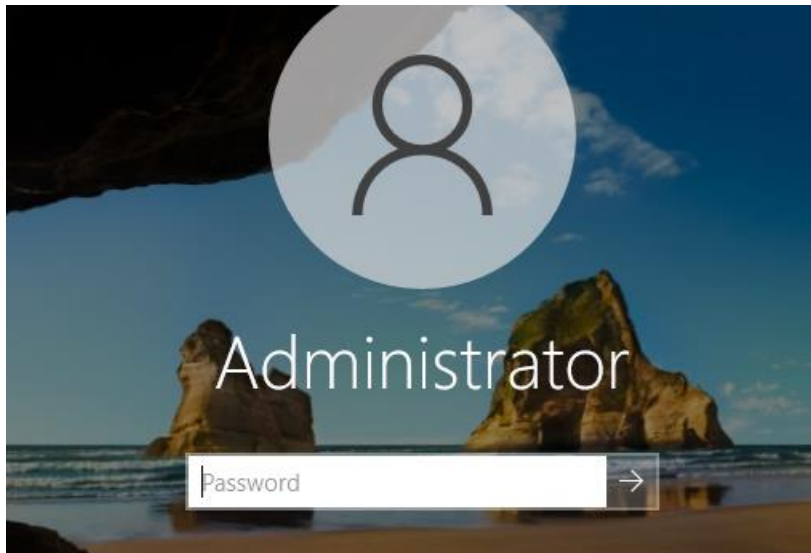
Có thể tùy chỉnh RAM tùy thuộc vào cấu hình máy



Sau đó chọn Power on this virtual machine để mở máy sau đó chọn **I copied It**



Khi **logon** vào máy nhấn **CTRL+ALT+INSERT**

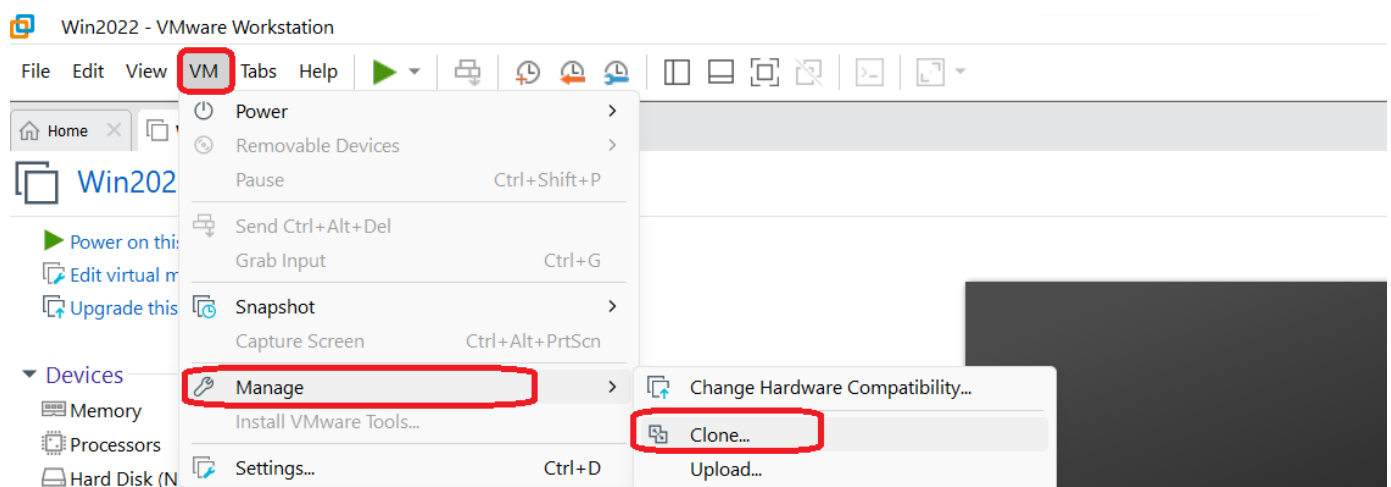


Chuyển sang chế độ toàn màn hình: **CTRL+ALT+ENTER**

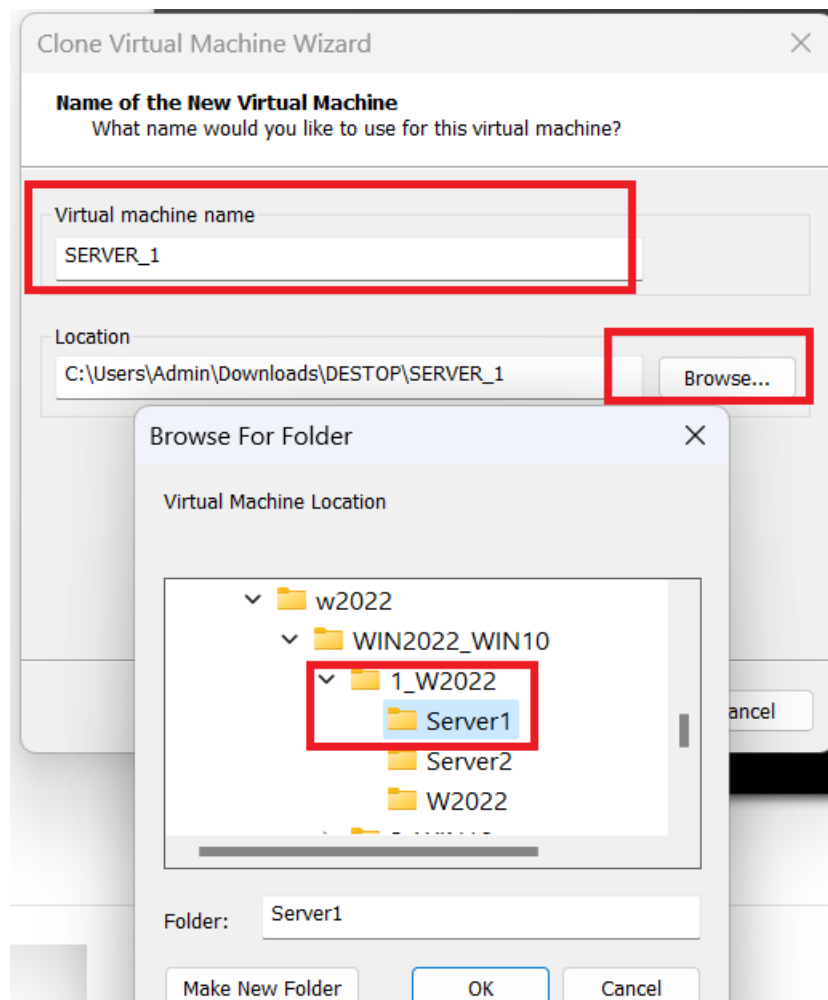
Di chuột khỏi màn hình máy ảo để về màn hình máy thật: **Alt + Ctrl + di chuyển chuột**

BUƯỚC 6: Clone để tạo thêm máy ảo vào VM chọn Manage chọn Clone...

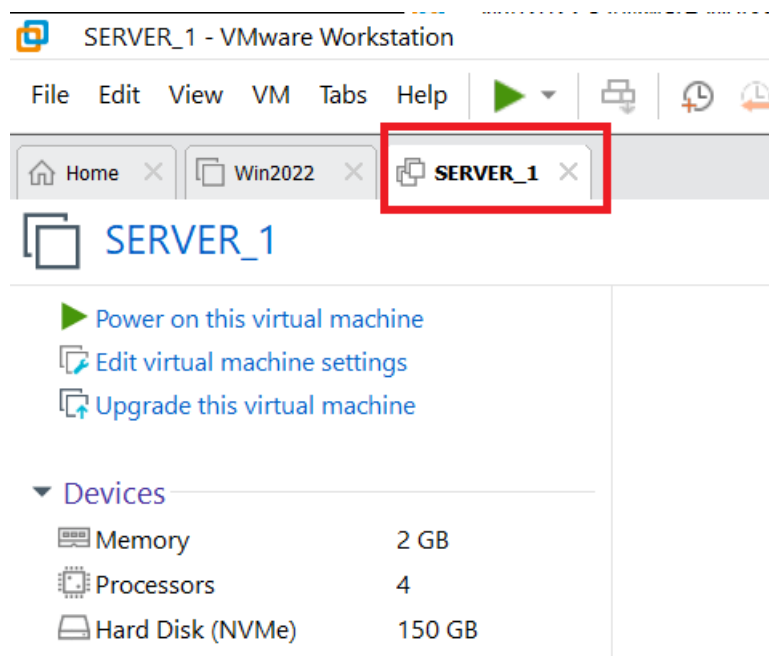
Trước khi **Clone..** ta **Shut down** máy ảo



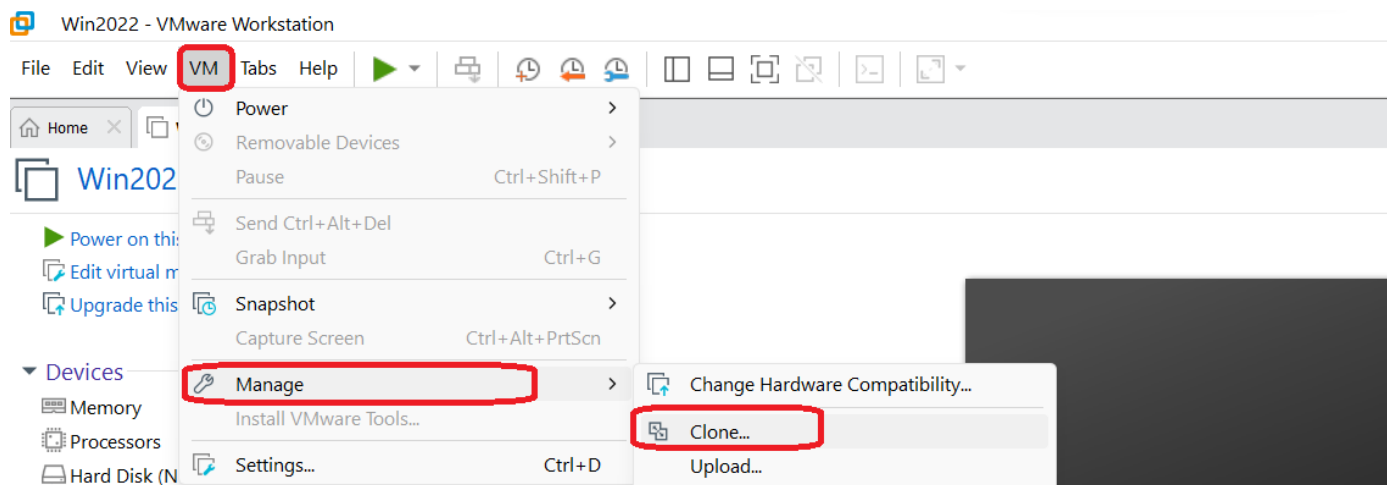
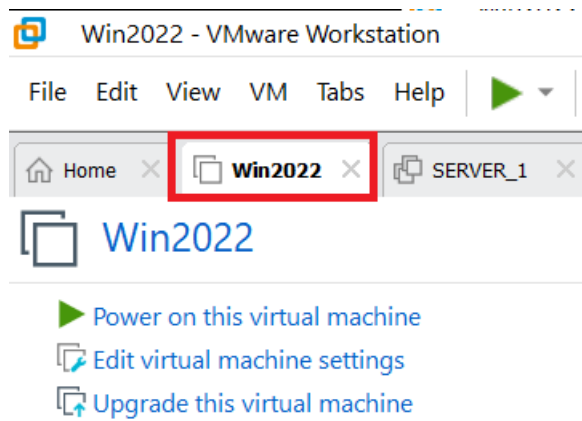
- Vào **Virtual machine name** đặt tên máy là **Server_1**
- Vào **Browse** tìm thư mục **Server1** sau đó nhấn **OK** và chọn **Finish** và **Close**



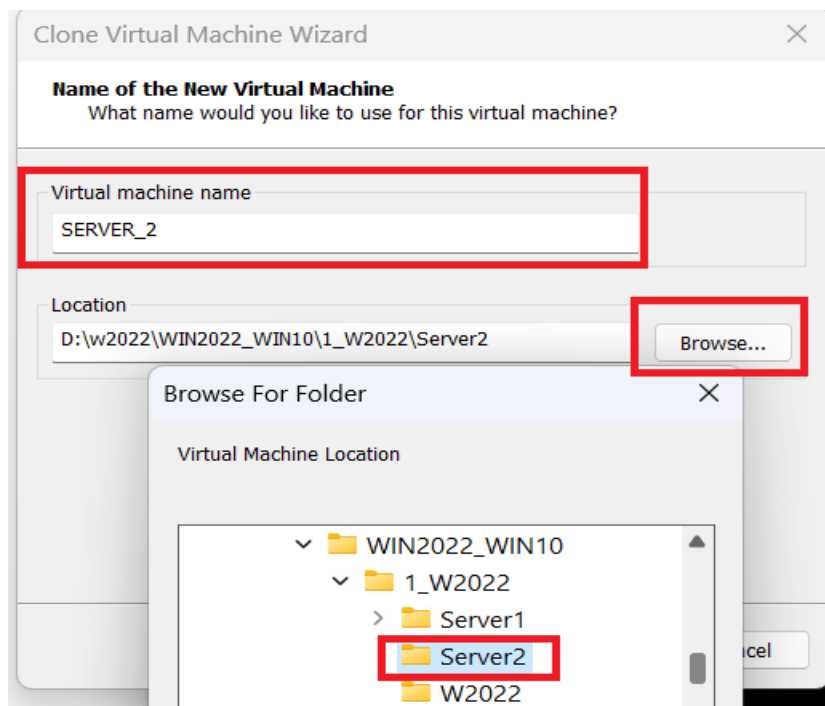
Sau khi làm xong ta có **Server_1**



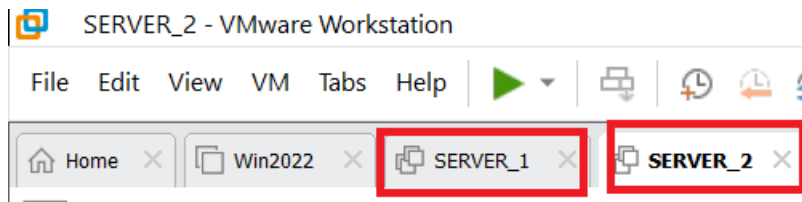
- Tiếp tục xây dựng thêm một Server 2 nữa
- Ta chọn vào **Win2022**



- Vào **Virtual machine name** đặt tên máy là **Server_2**
- Vào **Browse** tìm thư mục **Server2** sau đó nhấn **OK** và chọn **Finish** và **Close**

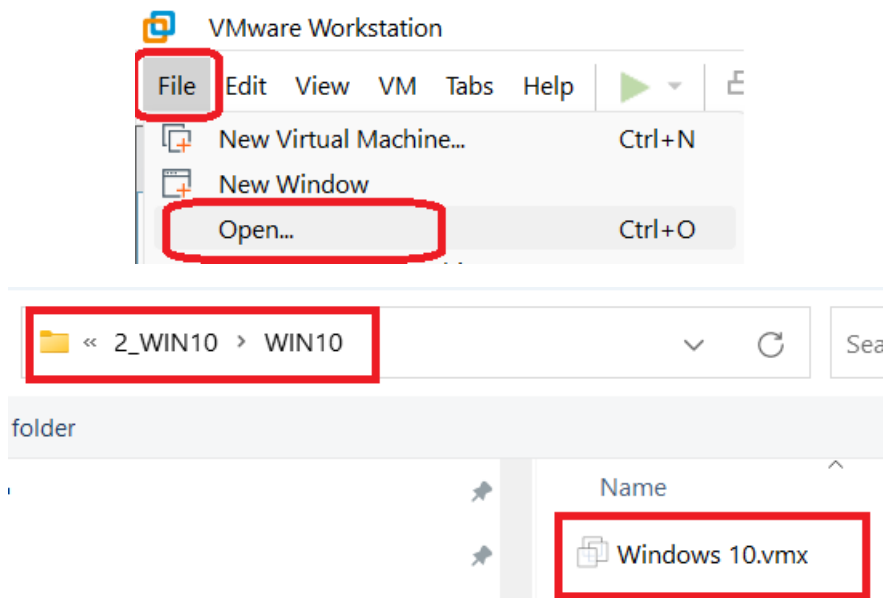


Ta đã **Clone...** thêm 2 máy ảo Server sau này sẽ thực hành trên 2 máy ảo này

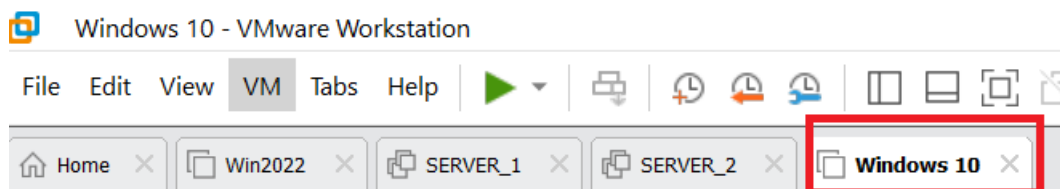


Bước 7: Mở thêm máy ảo **Windows 10** để dùng máy **Client**

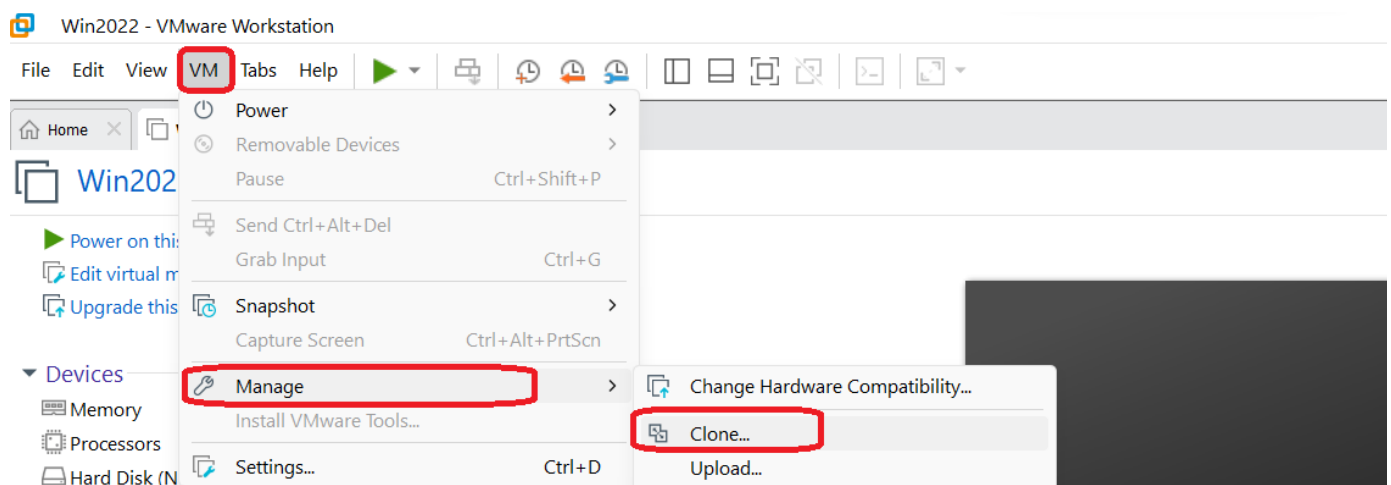
Tìm đến thư mục **WIN10** sau đó chọn file **Windows 10.vmx**



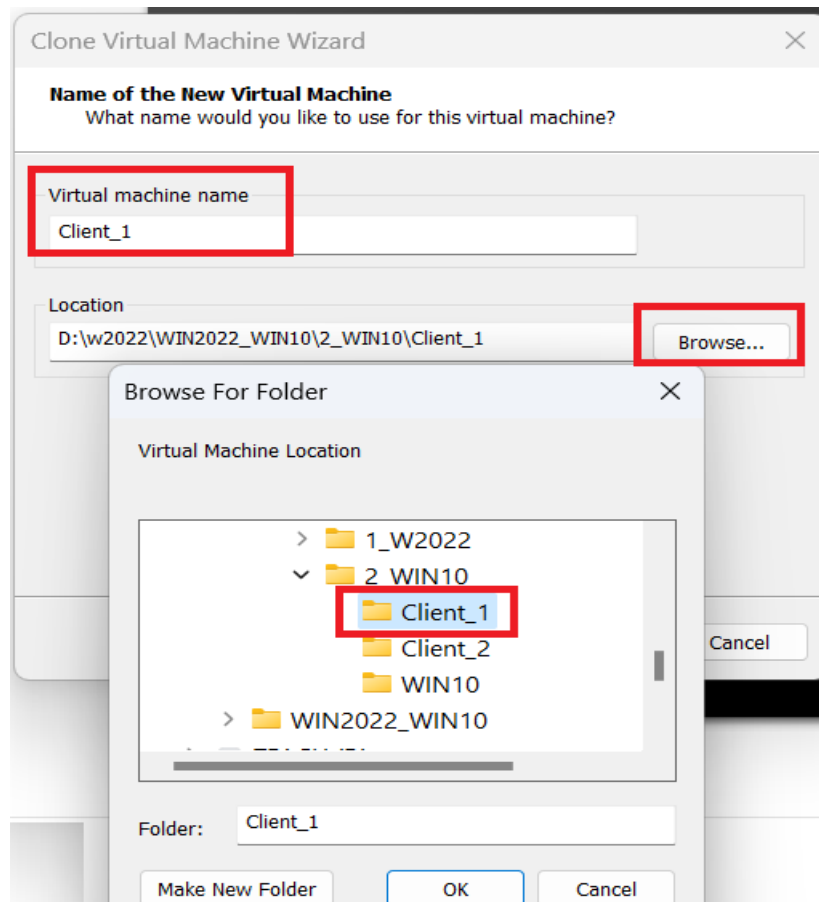
Bước 8: Sau đó ta **Clone...** hai máy ảo là **Client1** và **Client2**



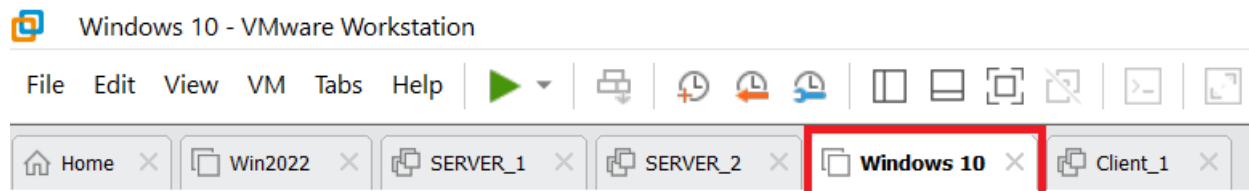
Clone để tạo thêm máy ảo vào **VM** chọn **Manage** chọn **Clone...**



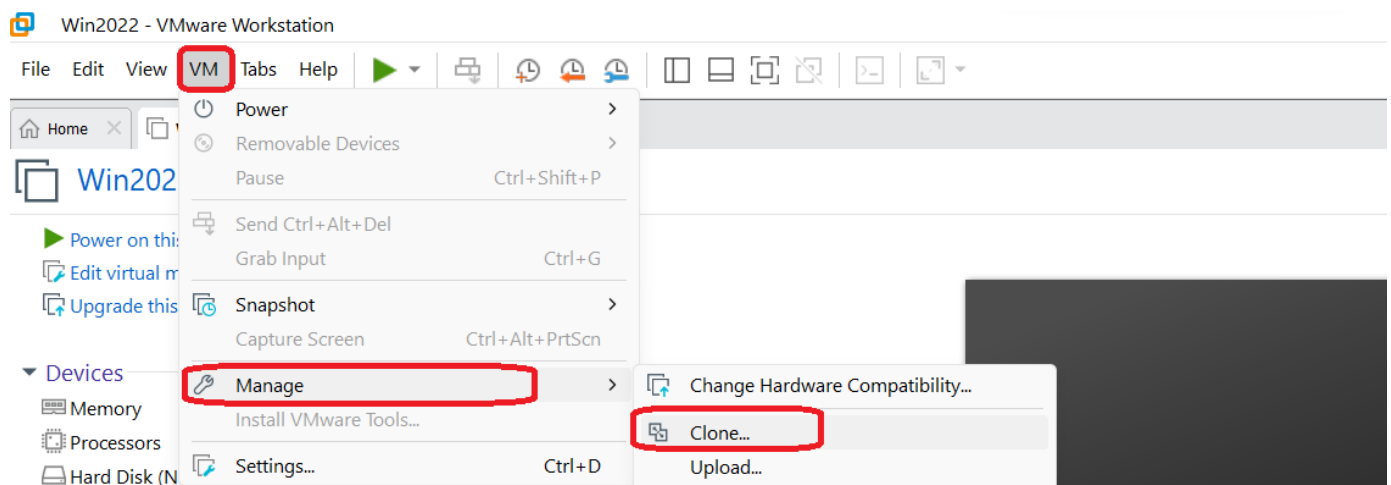
- Vào **Virtual machine name** đặt tên máy là **Client_1**
- Vào **Browse** tìm thư mục **Client_1** sau đó nhấn OK và chọn **Finish** chọn **Close**



Tiếp theo tạo thêm máy ảo **Client_2** ta chọn **Windows 10**

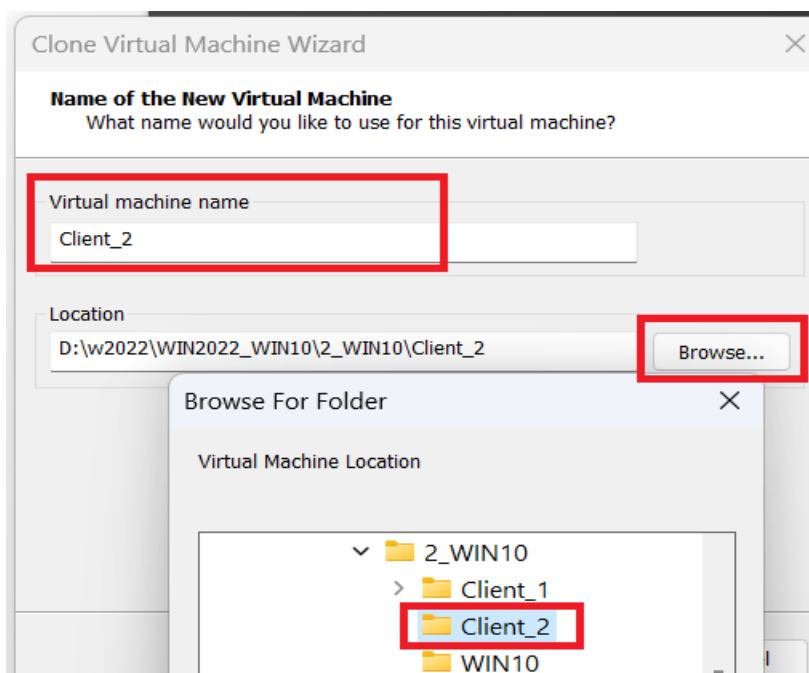


Clone để tạo thêm máy ảo vào VM chọn **Manage** chọn **Clone...**

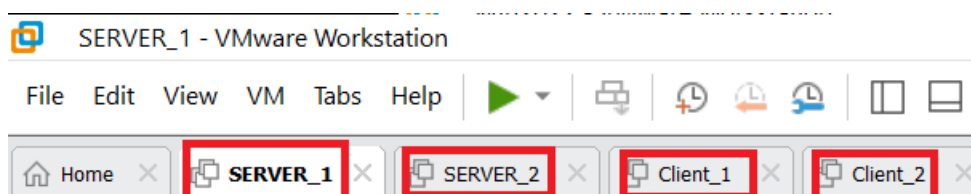


- Vào **Virtual machine name** đặt tên máy là **Client_2**

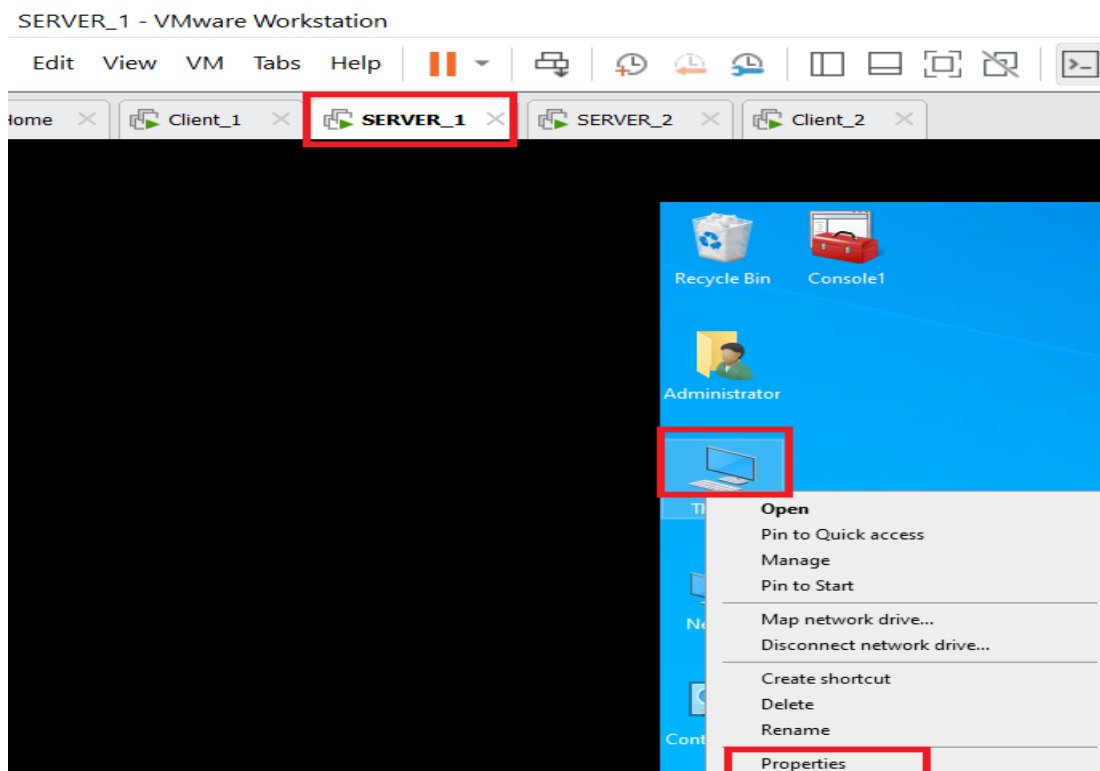
- Vào **Browse** tìm thư mục **Client_2** sau đó nhấn OK và chọn **Finish** và **Close**



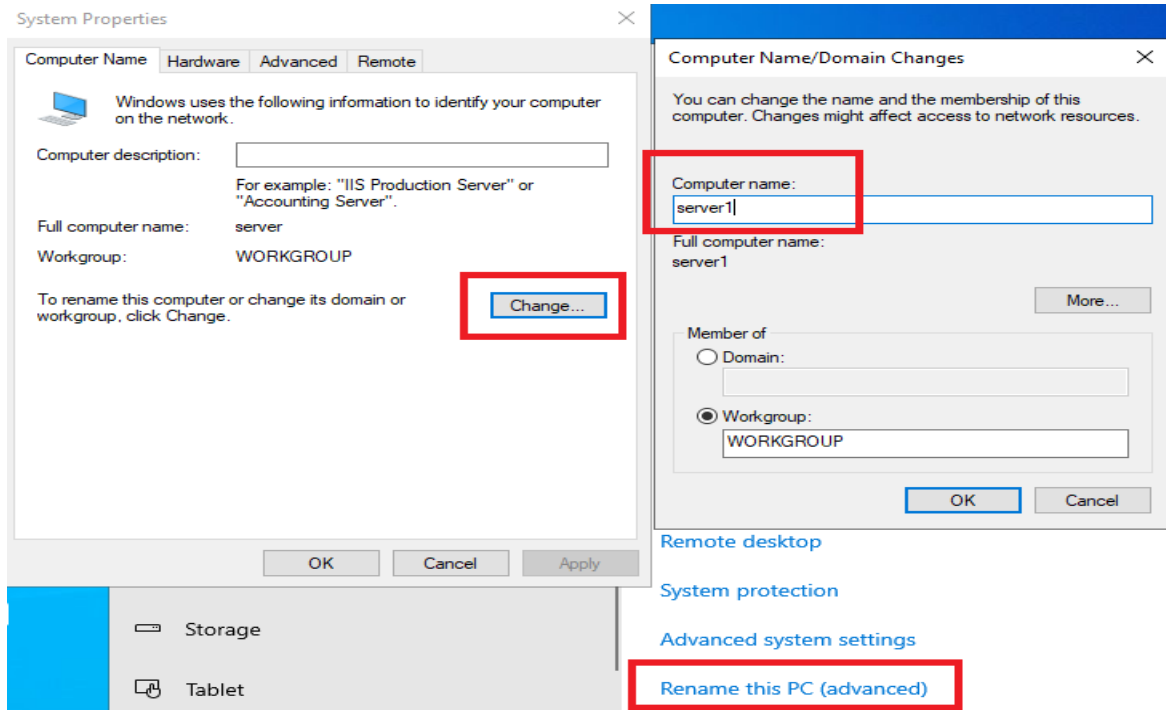
Như vậy ta đã xây dựng xong 4 máy ảo



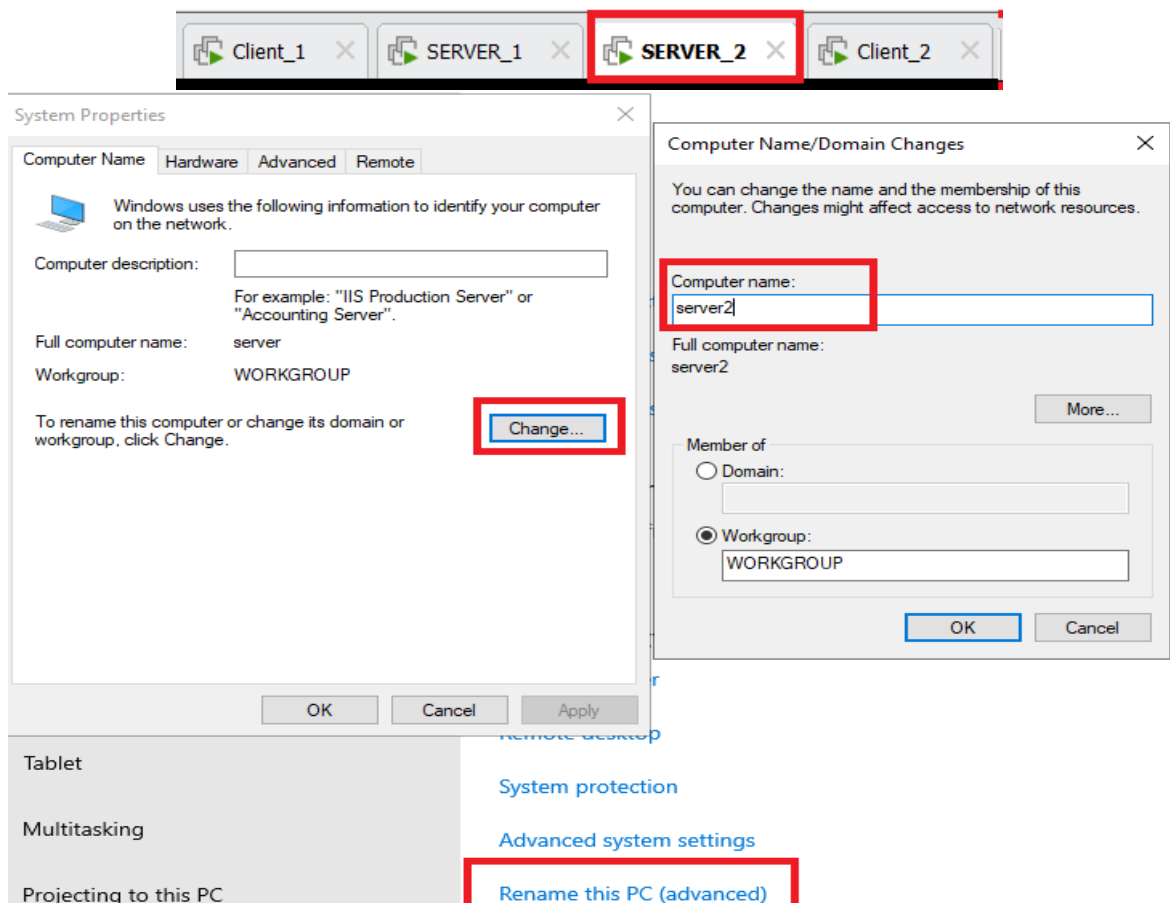
Bước 9: Đặt lại tên máy ảo ta chọn vào **SERVER_1** chọn **This PC** chọn **Properties**



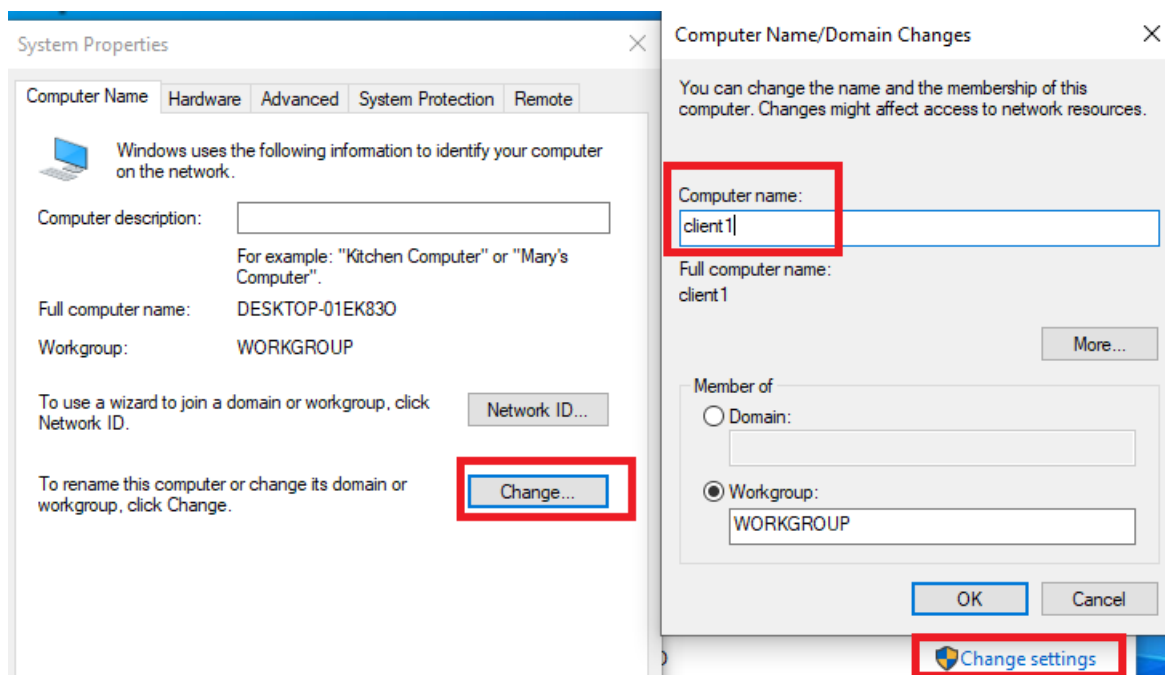
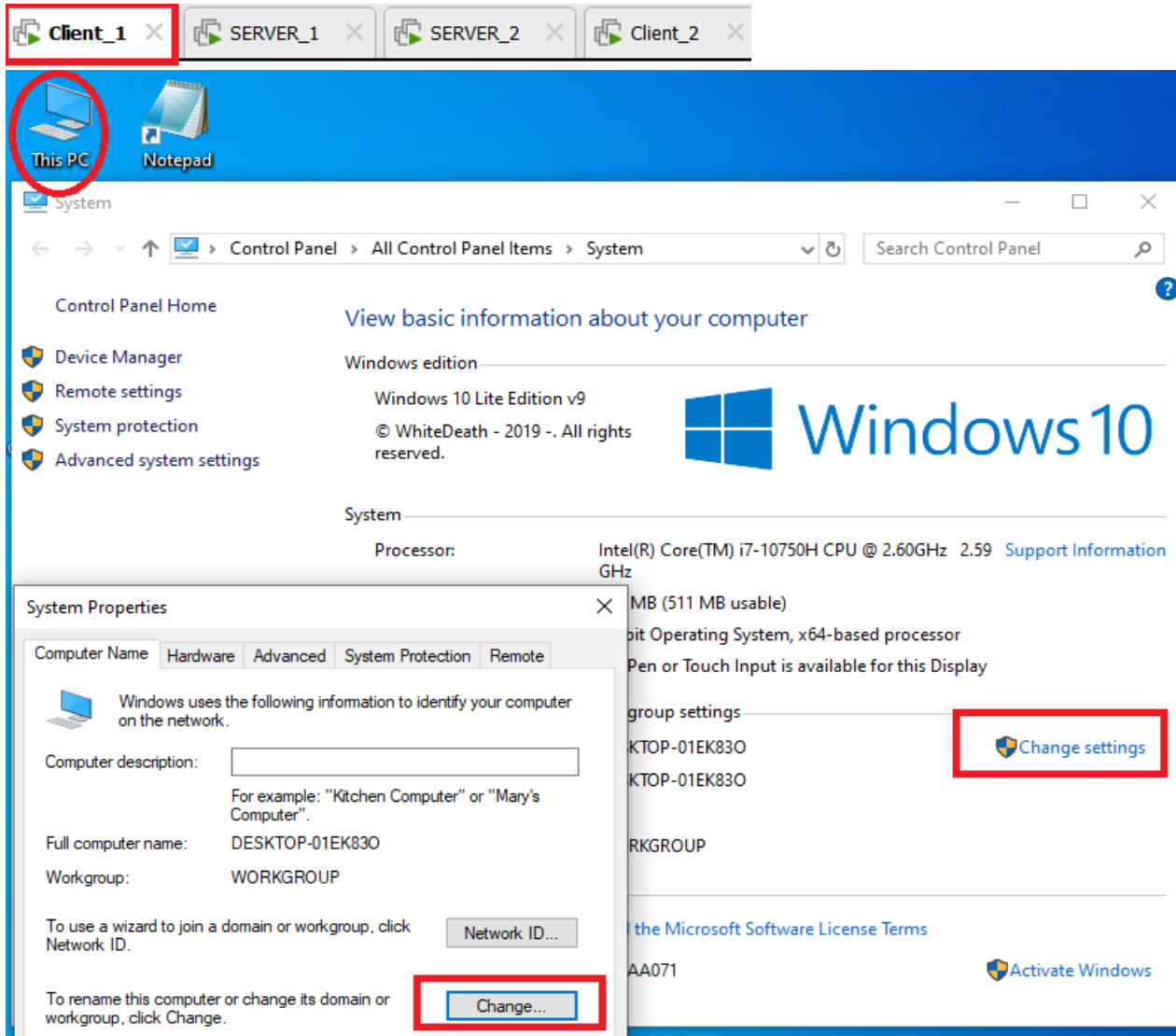
Ta chọn vào **Rename this PC** sau đó chọn vào **Change...** vào Mục **Computer name** gõ **server1** chọn **OK**



- Tiếp theo đặt lại tên máy ảo cho **SERVER_2** ta chọn **SERVER_2** chọn **This PC** chọn **Properties**
- Ta chọn vào **Rename this PC** sau đó chọn vào **Change...** vào Mục **Computer name** gõ **server2** chọn **OK**



Bước 10: Đặt lại tên máy ảo Client_1 chọn **This PC** chọn **Properties** chọn **Change settings** chọn **change...** vào **computer name:** nhập **client1** chọn **OK**



Đặt lại tên máy ảo **Client_2** chọn **This PC** chọn **Properties** chọn **Change settings** chọn **change...** vào **computer name:** nhập **client2** chọn **OK**

